

# Antikvarisk konsekvensbeskrivning

Detaljplan för gång- och cykelbro över Göta Älv



## Antikvarisk konsekvensbeskrivning Detaljplan för gång- och cykelbro över Göta Älv

Datum: 2025-04-16

Beställare: Göteborgs stad, Stadsbyggnadsförvaltningen

Beställarens representant: Marie Rörstad

Konsult: Norconsult Sverige AB

Box 8774

402 76 Göteborg

Uppdragsledare: Mikael Hammerman

Handläggare: Felix Johansson, Lovisa Orvarsson

Uppdragsnr: 1087202-03

Kvalitetsgranskad av: Lisa Sarban

Bilder: Norconsult där inget annat anges

# Innehållsförteckning

<b>Inledning</b> .....	<b>4</b>
Bakgrund och syfte.....	4
Uppdrag och metod.....	4
Avgränsningar.....	4
Medverkande.....	4
<b>Förutsättningar</b> .....	<b>6</b>
Planeringsförutsättningar.....	6
Riksintressanta uttryck med relevans för planområdet .....	11
<b>Kulturhistorisk värdering</b> .....	<b>12</b>
<b>Metodik</b> .....	<b>13</b>
Bedömningsgrunder .....	13
Påverkan – effekt - konsekvens .....	13
Särskilda bedömningsgrunder riksintresset .....	14
Påtaglig skada eller ej? .....	15
<b>Planförslaget</b> .....	<b>16</b>
Planens syfte.....	16
Vyer och siktlinjer av särskild betydelse för riksintresset .....	18
<b>Beskrivning av planens konsekvenser</b> .....	<b>21</b>
Påverkan.....	21
Effekter lagskyddade kulturmiljöer .....	22
Riksintresse för kulturmiljövården - 3 kap 6§ MB .....	24
Kumulativa effekter .....	33
Samlad konsekvensbedömning .....	34
Risk för påtaglig skada på riksintresset.....	36
<b>Bortvalt alternativ</b> .....	<b>37</b>
<b>Källförteckning</b> .....	<b>38</b>
Skriftliga källor.....	38
Arkiv och övriga handlingar.....	38
Digitala källor .....	38

# Inledning

## Bakgrund och syfte

Göteborgs stad har länge planerat och utrett en gång- och cykelbro över Göta älv. I den nya översiktsplanen för Göteborg, antagen 2022, finns gång- och cykelbron med som en förbindelse över älven mellan Packhuskajen och Hugo Hammars kaj.

Efter beslut i kommunfullmäktige den 16 september 2021 att ge trafiknämnden i uppdrag att tillsammans med berörda nämnder och styrelser planera för en gång- och cykelbro över Göta älv, och med byggnadsnämndens beslut om att inkludera gång- och cykelbron som ett projekt i startplanen för 2022, startade arbetet med att planera för en sådan bro.

Under vår-sommar 2023 tog Norconsult Sverige AB fram en kulturmiljöutredning för planområdet i syfte att ge en fördjupad och samlad bild av områdets kulturhistoriska sammanhang samt redogöra för hur platsens förutsättningar utifrån kulturmiljöperspektiv ser ut.

Under 2024 har Göteborgs stad tillsammans med arkitekter och ingenjörer drivit en designprocess för att ta fram ett designkoncept för bron. Designkonceptet var inte färdigt under detaljplanens samråd men har inarbetats i granskningsförslaget.

Norconsult fick ta del av designkonceptet under processens gång, och sammanställde ett kortare PM (*PM Kulturmiljö, 2024-10-22*) med förslag och rekommendationer kring hur anpassningar till kulturmiljön kunde göras i det fortsatta arbetet med designprocessen.

## Uppdrag och metod

Föreliggande antikvariska konsekvensbeskrivning för detaljplan för gång- och cykelbro över Göta älv inom stadsdelarna Nordstaden, Tingstavassen och Lundbyvassen har upprättats av Norconsult Sverige AB på uppdrag av Göteborgs stads stadsbyggnadsförvaltning. Planområdet omfattar områden upptagna i Göteborgs bevarandeprogram och ingår som en del av riksintresse för kulturmiljövården Göteborgs innerstad.

Arbetet med konsekvensbeskrivningen har utförts under våren 2024, konsekvensbeskrivningen har sedan uppdaterats under 2025 efter detaljplanens samråd. Konsekvensbeskrivningen omfattar:

- En sammanställning av förutsättningar och lagskydd för kulturvården inom och i anslutning till planområdet
- Uttolkning av planområdets kulturvården som uttrycker Göteborgs innerstads riksintresse
- Beskrivning av planförslaget
- Konsekvensbeskrivning av förslaget med redogörelse av dess påverkan på utpekade kulturvården

Den kulturmiljöutredning som togs fram av Norconsult 2023 utgör grund för konsekvensbeskrivningen.

Metodikerna utgår från Riksantikvarieämbetets Plattform för kulturhistorisk värdering och urval, Boverkets digitala vägledning Tema Kulturvården, Boverkets föreskrifter kring värdering av kulturhistoriskt värdefulla byggnader (BFS 2016:6, 1:2213) samt Naturvårdsverkets vägledning för miljöbedömningar enligt kapitel 6 miljöbalken - Kulturmiljö, landskap och bebyggelse inom strategisk

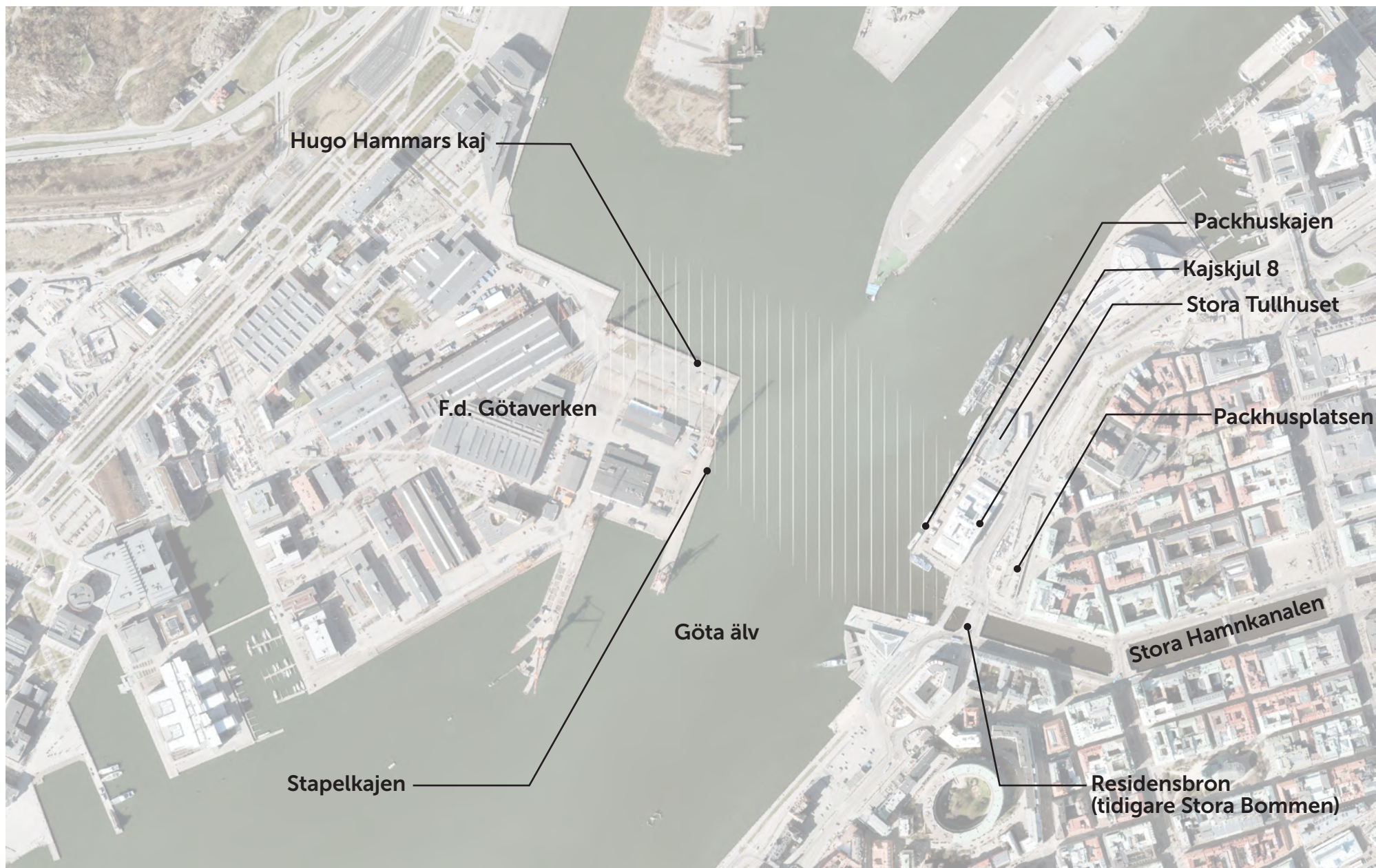
miljöbedömning. Arbetsmetoden avseende konsekvensbeskrivning presenteras mer ingående i metodikapitlet.

## Avgränsningar

Den geografiska avgränsningen för uppdraget utgörs av ett utredningsområde som omfattar planområdet sett i ett större sammanhang i relation till omgivande kulturmiljöer och för planen berörda uttryck av riksintresse för kulturmiljövården.

## Medverkande

Den antikvariska konsekvensbeskrivningen har tagits fram av uppdragsledare och bebyggelseantikvarie Mikael Hammerman, certifierad sakkunnig avseende kulturvården KUL 2, bebyggelseantikvarie Felix Johansson och byggnadsantikvarie Lovisa Orvarsson. Rapporten är granskad av Lisa Sarban, bebyggelseantikvarie.



Orienteringskarta, ungefärligt planområde markerad som skrafferad yta. Ortofoto: Göteborgs stad

# Förutsättningar

## Planeringsförutsättningar

### Översiktsplan

Göteborgs stads översiktsplan antogs i december 2021. Av översiktsplanen framgår att staden har för avsikt att förbättra gång- och cykeltrafiken över Göta älv.

Markanvändningen för ett smalt stråk från Packhuskajen vidare över älven till Lundbyvass anges som *framtida cykelbroar innerstaden* med följande rekommendation:

Ny gång- och cykelbro över älven. Brons exakta placering och anslutning till det lokala nätet på båda sidor om älven kan justeras i samband med detaljplanering.

Markanvändningen för planområdets norra del, Lundbyvassen, anges som både *företagsområde* och *utredningsområde blandad stadsbebyggelse* med följande rekommendationer:

I företagsområden ska en variation av verksamheter som behöver utvecklas i egen takt utan direkt kontakt med bostäder eftersträvas. Vid lokalisering av nya verksamheter till dessa områden ska verksamheter med begränsad omgivningspåverkan prioriteras. Detta gäller t ex kreativa näringar, lager, tillverkning med tillhörande försäljning, mindre kontorsverksamheter med få anställda, service, partihandel och annan jämförlig verksamhet. I områdena kan också behövas som logistikhubbar för att försörja den lokala konsumentmarknaden. Företagsområdena skiljer sig åt och inom vissa områden kan även andra typer av verksamheter tillåtas. Inom flera av områdena finns dock störande, ibland tillståndspliktiga verksamheter med skyddsavstånd. Nya verksamheter och funktioner ska anpassas efter dessa. Inga bostäder bör tillåtas i företagsområden.

Områden som kan bli aktuella för utbyggnad av blandad stadsbebyggelse på lång, medellång eller kort sikt beroende vad staden väljer eller hur behovet ser ut. För samtliga utred-

ningsområden gäller att det krävs fördjupat planeringsunderlag (fördjupning av översiktsplanen eller program) innan utbyggnad kan aktualiseras i områdena. Avvägning mot pågående markanvändning kvarstår framförallt vad gäller jordbruksmark, vissa rekreationsanläggningar och i några fall naturvärden. Ingen utbyggnad kan förväntas innan områdena kan försörjas med god kollektivtrafik.

Fram till dess att planering för dessa områden påbörjas ska stor återhållsamhet iaktas mot ny bebyggelse. Ingen ny bebyggelse som kan antas förhindra en lämplig framtida planläggning ska tillåtas.

Markanvändningen för planområdet vid Packhusplatsen och invid Stora Hamnkanalen anges som *stads-kärna* samt *omvandlingsområde* med följande rekommendationer:

Innerstaden (stadskärnan och den utvidgade innerstaden) ska kompletteras så att bostäder, service och arbetsplatser även fortsättningsvis blandas. Verksamheter som är störande för sin omgivning ska undvikas. Nybyggnation ska i första hand ske på redan ianspråktagen mark. Vid komplettering med bostäder och arbetsplatser ska alltid samhällsservice som exempelvis skola och förskola, säkerställas i närområdet eller vid behov tillskapas.

Inriktningen för innerstaden som helhet är hög täthet och funktionsblandning. Inom området bör en differentiering av funktionsblandning och täthet kopplas till läge enligt följande:

- Hög exploateringsgrad med hög andel verksamheter och lägre bostadsinnehåll i noder.
- Medelhög exploateringsgrad med jämn blandning av bostäder och verksamheter i stråk.
- Lägre exploateringsgrad med högt bostadsinnehåll i mellan-områden.

Tillgänglighet för fotgängare och cyklister ska stärkas. I stadskärnan och i den utvidgade innerstaden behöver kollektivtrafiken anpassas till omgivande stadsmiljö. Kollektivtrafik i hög hastighet ska om möjligt ske planskilt. Vid förändringar ska hän-

syn tas till den befintliga bebyggelsens karaktär och kulturhistoriska innehåll. Särskilt gäller detta i den historiska stadskärnan. All typ av handel ska främjas, men anpassas till den täta stadens premisser. Viktiga handelsstråk och kopplingar ska prioriteras och målpunkter med koncentrerad handel utvecklas för att utvidga centrum och skapa fler och längre handelsstråk

För området gäller även tematiska inriktningar för Gestaltad livsmiljö, Parker, natur och vatten, bostäder, Samhällsservice och teknisk försörjning, Mobilitet och infrastruktur, Näringsliv och handel samt Hälsa och säkerhet.

Områden utpekade för stadsomvandling där stora förändringar och investeringar krävs i övergripande infrastruktur, offentliga rum och samhällsservice av olika slag.

Som en bilaga till Översiktsplanen finns också en vägledning för riksintressen för kulturmiljövården - *Översiktsplan för Göteborg Vägledning för riksintressen för kulturmiljövården Bilaga till antagandehandling december 2021.*

I vägledning listas ett antal förändringsanspråk som kan innebära påverkan på riksintressets uttryck samt stadens förhållningssätt för att tillgodose riksintressets anspråk. Inom riksintresseområdet Göteborgs innerstad [O 2:1 – 5] finns bland annat följande förändringsanspråk som kan innebära påverkan på riksintressets värdebärande uttryck:

- Stadsutveckling i strategiska lägen som ger förändrade visuella sammanhang, såsom till exempel förbyggda utblickar, blockerade siktlinjer och skymda landmärken
- Bebyggelseförtätning i öppna stadsrum, kantzoner eller grönområden
- Ett mer intensivt nyttjande av kulturhistoriskt värdefulla offentliga miljöer, till exempel parker och andra grönområden

Genom följande förhållningssätt avser staden tillgodose riksintresset inom område Göteborgs innerstad [O 2:1 – 5]:

- Innerstadens höga kulturhistoriska värde innebär en generellt sett hög känslighet för förändringar.

- Den göteborgska stadstopografin med det dramatiska älvdalslandskapet ska även i framtiden vara avläsbar. Bebyggelsens utformning och placering i förhållande till topografin är en viktig del i detta vilket det ska finnas en stor medvetenhet kring vid förändring och förtätning. Utsiktsplatser och öppna landskapsrum som ger överblick över den speciella stadstopografin ska värnas.

- Stadssiluetten betraktad från älvrummet ger en värdefull överblick över innerstadens historiska utvecklingskedan. Riksintressets uttryck utgör här en central del i den centrala stadens attraktivitet, identitet och stadsbildens symbolvärde.

- Tillkommande projekt inom och angränsande till området ska studeras genom stadsbildsanalys gällande påverkan på riksintressets uttryck i stadssiluetten. Den historiska stadskärnans gentemot omgivningen lägre kropp och siluettlinje ska värnas för den befästa stadens fortsatta avläsbarhet.

- Projekt som tillkommer inom och i anslutning till riksintresseområdet ska medvetet förhålla sig till innerstadens delområden och utbyggnadsepokers historiska avläsbarhet och karaktär, från skalor och proportioner till form-, färg- och materialpalett, ordningar och detaljer. Stor vikt ska läggas vid historisk avläsbarhet i den arkitektoniska helhetsverkan.

- Fästningsstadens berättelse ska värnas, lyftas och stärkas.

- Förändringar i stadsmiljön ska uppvisa minst lika hög arkitektonisk kvalitet som befintligt. Gestaltungsgrepp ska kunna motiveras väl i förhållande till kulturmiljön. Samtliga projekt inom området ska därför ta sin utgångspunkt i aktuella kulturmiljöunderlag och ha en hög ambitionsnivå för gestaltningen.

För riksintressets delområde inom vallgraven pekas följande övergripande karaktärsdrag ut som särskilt viktiga att värna (endast de som bedömts relevanta för uppdraget listas nedan):

Bevarade rester av den befästa staden. Upplevelsen av de tre stadsbergen Kungshöjd, Otterhällan och Kvarnberget. Stadstopografin formad av älvdalslandskapet och den ursprungliga stadsbildningen försvarsstrategiskt placerad på flack vassmark vid tre bergshöjder. Inslag av berg i dagen samt synliga rester av bastionsmurar. Bevarade rester av befästningsverken samt enstaka bevarad bebyggelse som uppfördes innan fästningsverkens raserande. Planmönstret av en holländsk kanal- och rutnätsstad med sina utvecklingskedan. Stora Hamnkanalen och de anslutande Hamngatorna som centrala axlar. Ursprunglig kvartersindelning mellan gatustreckningar i rutnät. Stadens huvudentréer. Från vattnet - Stora och Lilla Bommen - liksom lägena för de tidigare stadsportharna vid Drottningtorget, Kungstorget och Esperantoplatsen. Vallgraven är jämte skansarna och bevarade murrester stadens starkaste fortifikatoriska uttryck i dagens stadsbild. Vallgravsstråkets parkmiljöer har en viktig pedagogisk innebörd i att visa de yttre befästningsverkens utbredning.

Stora Hamnkanalens stadsrum och dess särställning i stadsmiljön. Stora hamnkanalen var den befästa handelsstadens strategiska mittpunkt och stadens representativa stadsrum. Än idag utgör Stora Hamnkanalen med omgivande gaturum och platser stadens finrum. Det är ett påtagligt omsorgsfullt gestaltat stadsrum med en sammanhållen karaktär av historisk stadsmiljö. Särskilt karaktärsgivande inslag i miljön är vattnet, kanalens stenskoning samt trappor och broar. Omgivande bebyggelse från olika tidsepoker som inordnar sig i en övergripande idé om en sammanhållen gestaltning. Omgivande platser; Brunnsparken, Gustav Adolfs torg samt Lilla torget. Flera av de i miljön ingående byggnaderna och platserna är starkt karaktärsbildande för staden i stort. De visuella sammanhangen, utblickar mot älven och längs Hamngatorna.

Bergs- och bebyggelsefronter som ramar in vatten-, gatu- och torgrum samt den historiska stadskärnans bebyggelsefront såsom den upplevs från älven och hamninloppet. Gaturummens bebyggelsefronter utmed Stora Hamnkanalen, Hamngatorna, vallgraven och de anslutande platsbildningarna.

### Gällande stads- och detaljplaner

Inom föreslaget planområde finns gällande detaljplan DP 4386. I planen skyddas Stora Tullhuset samt anslu-

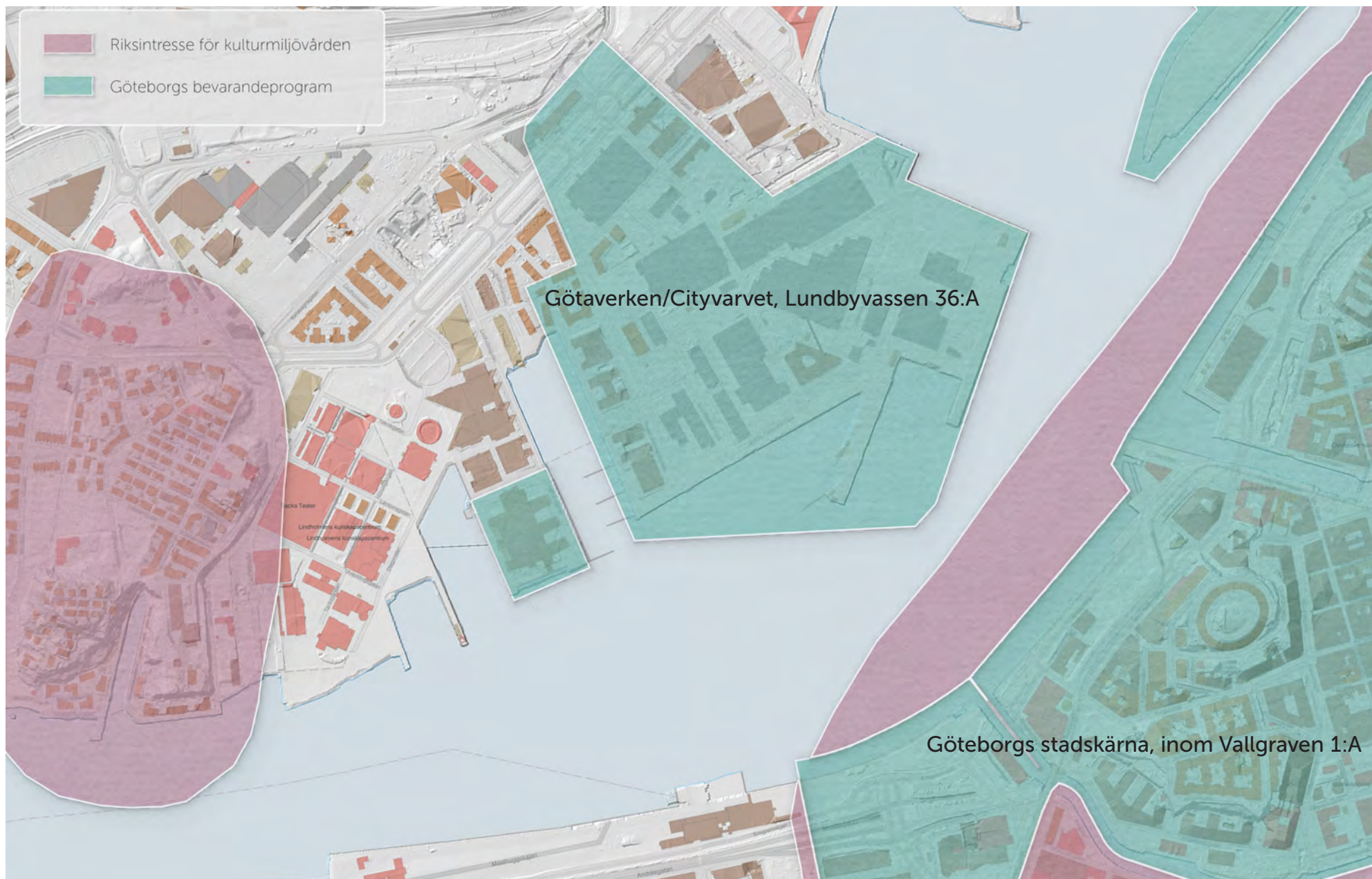
tande mark- och kajområde med skyddsbestämmelser för bevarande av kulturhistoriska värden samt rivningsförbud. Planen säkerställer även kajområdets maritima karaktär, inkluderat Kajskjul 8, och allmänhetens tillträde till mark- och kajtor i anslutning till byggnaderna. Planen reglerar även vattenområdet närmast Stora Bommen där markens anordnande anges som *Träbrygga*.

Detaljplan inom aktuellt planområde på norra sidan av Göta Älv (Hisingen) är DP 1408K medger industri och bostäder till en maxhöjd av 24 meter. Det finns inga skydds- eller varsamhetsbestämmelser i planen. Angränsande detaljplan. DP 2518 medger endast industri och har heller inga skydds- eller varsamhetsbestämmelser i planen.

### Göteborgs bevarandeprogram - Kulturhistoriskt värdefull bebyggelse, ett program för bevarande del I

Göteborgs Stads bevarandeprogram är antaget av Kommunfullmäktige och utgör stadens huvudsakliga kunskapsunderlag vid hanteringen av plan- och bygglovsärenden. De byggnader och bebyggelsemiljöer som finns med i bevarandeprogrammet bedöms som särskilt värdefulla (8 kap. 13§ PBL). Programmet beskriver i korthet vad som är särskilt värdefullt eller karakteristiskt.

Två områden inom bevarandeprogrammet är belägna inom planområdet; *Göteborgs stadskärna, inom Vallgraven 1:A och Götaverken/Cityvarvet, Lundbyvassen 36:A*



Riksstress för kulturmiljövården i rött, områden i Göteborgs bevarandeprogram i anslutning till planområdet i grönt. Notera att riksstresset överlappar bevarandeprogrammet.



Utbredningen för fornlämningen L1969:702, bestående av stadslager, samt tidigare undersökta ytor och den befästa stadens utbredning 1795 överlagrade på samma kartutsnitt.

## Riksintresse för kulturmiljövården Göteborgs innerstad [O 2:1-5]

Revideringsdatum: 1997-08-18

### Motivering:

Storstadsmiljö, formad av funktionen som "Sveriges port mot väster" och det för sjöfart, handel och försvar strategiska läget vid mynningen av Göta älvs vatten-system. Rikets främsta sjöfartsstad samt residensstad, domkyrko- och universitetsstad, präglad av tre seklers handelsaristokrati. Ett av de förnämsta exemplen på 1600-talets stadsanläggnings- och befästningskonst, och på stadsbyggandet under 1800- och 1900-talen. Den göteborgska byggnadstraditionen med dess olika stadsdelskaraktärer. (Skolstad, Universitetsmiljö, Stiftsstad).

### Uttryck för riksintresset:

1600- och 1700-talens fästnings- och kanalstad med bevarade delar av stadsbefästningarna, och strax utanför stadskärnan skansarna Göta Lejon och Kronan samt Exercisheden; andra uttryck för fästningsstaden - västerut från centrum mot älvmyningen - är lämningarna av Älvsborgs slott, det gamla amiralitetsvarvet, Nya Älvsborgs fästning och flottstationen Nya Varvet. 1600-talets stadsbyggande, med landets främsta exempel på holländskt inspirerad kanalstadsplan, med omgivande befästningsgördel och vallgrav, och den regelbundet planerade förstaden Haga med sin enklare rutnätsplan. Gatunät, tomtstruktur, bevarade och igenfyllda hamnkanaler. De solida köpmanshus av tegel som tillkom efter bränderna vid 1700-talets mitt. Karaktären hos "Hamngatorna" och de trånga bakgatorna, med huvudsakligen 2-3-våningshus. Utanför den gamla stadskärnan den trädkantade kanalen Fattighusån och Gamla Fattighuset av trä - hela miljön utmärkande för 1700-talens nedbrunna Göteborg - samt Gamla Allén vid Södra Vägen. Dessutom spridda rester av donationsjordarnas landerier.

Det tidiga 1800-talets stadsnydning med stadsarkitekt Carl W. Carlbergs nyklassicistiska stenstad inom vallgraven och det bälte av ny bebyggelse och planteringar som uppstod på det nedlagda fästningsområdet enligt Carlbergs plan 1808. Längs vallgravens insida kajgator, öppna platser och salutorg samt byggnadskvarter för bostäder och offentliga byggnader. Längs utsidan parker och gränsboulevarderna Nya Allén.

Hamn-, sjöfarts- och handelsstaden med hamnanläggningar och bebyggelse från skilda tider, som visar hur kanalernas ursprungligen slutna innerhamnar fr.o.m. 1840-talet ersattes av älvstrandens djuphamn, och affärlivets utveckling från de gamla patricierhusen till varuhus och saluhallar. Kajer och sjöfartsanknuten bebyggelse som f.d. Ostindiska kompaniet och andra gamla handelshus kring Stora Hamnkanalen, kontor och magasin för handelsfirmor och rederier mot älven. Banker och försäkringsbolag vid Hamngatorna samt bostäder för olika sociala skikt. Donationsgrundade anläggningar som parker, sjukhus, skolor, museer och bostadsstiftelser.

Det sena 1800-talets storstadsomdanning och -utbyggnad med anläggningar, områden och bebyggelse som visar på ny samfärdsel teknik, spridningen av olika verksamheter och skilda sociala grupper levnadsförhållanden. Cityomvandlingen med handelns om- och nybyggnader i storstadsmässig skala, hamnens och järnvägarnas tullpackhus och stationsmiljöer samt de plana kanalbroarna av järn. Kommunaltekniska anläggningar som vattentorn och spårvägarna. De stora utvidgningsområdena med planmönster, tät stenstadsbebyggelse, gator av olika bredd och karaktär, bestämda hushöjder, parker och trädplanteringar. Det mondäna Vasastaden - Lorensberg - Heden, med breda, trädplanterade huvudgator som Kungssportsavenyn och Vasagatan, de palatslika "parkkvarteren" och den storstadsmässiga, slutna kvartersbebyggelsen med

institutioner insprängda bland hyreshusen. Högre upp i Vasastaden rester av tjänstemannaföreningens trädgårdsstad. Mönstergilla arbetarbostäder i tegel i Haga och Annedal, och traditionella trähus blandade med stadsmässiga landshövdingehus.

1900-talets stadsbyggande och fortsatta utvidgning av staden, med de inledande decenniernas terränganpassade, orgelbundna planmönster, men även fullföljande av rutnätsstaden. Bostadsbebyggelse för olika samhällsskikt och som uttryck för olika stiler, pokers, och anläggningar för idrott, rekreation och nöjesliv. Övre Vasastaden-Lorensberg med institutionskomplex i parkmiljö och stenstadskvarter med inslag av landshövdingehus. Götaplatsen med omgivande kulturinstitutioner. Lorensbergs villastad och Nedre Johannesbergs slutna hyreshuskvarter. Folkhemmets funktionella stadsbyggande i Övre Johanneberg med väderstreckorienterade lamellhus i bergig naturmiljö. Göteborgska särdrag i stadsbilden. Stadssiluetten från älven och bergshöjderna runt staden med utblickar mot stadens omgivningar. Den topografiskt och socialt betingade karaktären av många småstäder i storstaden, d. v. s. ett lapptäckande av tydligt åtskilda stadsdelar. Kanalstadens vattenstråk och kontakten med älven. Byggnadstraditionen med dominerande låg bebyggelsehöjd, det gula "Göteborgsteglet" med den carlbergiska nyklassicismen följd av medeltidsromantiken vid 1800-talets mitt, den rikt formade sena 1800-talsbebyggelsen i puts och tegel och med stort inslag av polykromi, landshövdingehuset och deras olika utvecklingskedan. Gatukaraktären med gatsten och gånghållar i bohusgranit samt de rikliga inslagen av grönska i stadsbilden. Drag som visar på de livliga kontakterna med Storbritannien och Europas västra delar.

## Riksintressanta uttryck med relevans för planområdet

Aktuellt planområde ligger inom Riksintresset Göteborgs innerstads gräns (O2:1-5) på den södra sidan av Göta Älv och utanför på den norra sidan. Den riksintressanta berättelsen rymmer tillblivelsen av befästningsstaden under 1600-talet med det strategiska läget vid Göta älvs mynning, som utvecklades till en sjöfarts- och handelsstad. Detta gav rikedomar att utveckla och bygga en ny klassicistisk stenstad med residens, domkyrka och universitet mm. Den riksintressanta stadsmiljön innehåller många tydliga fysiska spår från 1600-talet och fram till 1900-talet. Planområdet berörs direkt av några av de riksintressanta uttrycken och mer indirekt av andra uttryck

Till höger finns en precisering i punktform av vilka fysiska uttryck med relevans för planområdet som kan kopplas till den av Riksantikvarieämbetet beslutade riksintressebeskrivningen. Preciseringen är en tolkning utifrån riksintressebeskrivningen och togs fram av Norconsult inom ramen för arbetet med kulturmiljöutredningen under 2023.

Den beslutade riksintressebeskrivningen är en kortfattad sammanställning av de riksintressanta värdena, och beskriver främst enskilda objekt. Preciseringen är en tolkning av de kulturhistoriska sammanhang som riksintressets uttryck är del av. Det är dock länsstyrelsen som slutligen ansvarar för uttolkningen av riksintresset.

Riksintressant uttryck	Precisering, fysiska uttryck
<i>1600- och 1700-talens fästnings- och kanalstad med bevarade delar av stadsbefästningarna.</i>	Eventuella lämningar efter stadens yttre försvarsverk under mark utgör viktig kunskap och förståelse för den befästa stadens utbredning och äldre byggnadstekniker
	Siktlinjer längs Stora Hamnkanalen, med visuell och funktionell koppling mot älven. Möjligheten att fortsatt färdas på vattnet från Stora Hamnkanalen till älven och vice versa.
<i>1600-talets stadsbyggande, med landets främsta exempel på holländskt inspirerad kanalstadsplan, med omgivande befästningsgördel och vallgrav [...] Gatunät, tomtstruktur, bevarade och igenfyllda hamnkanaler</i>	Stora hamnkanalens inlopp, stadens ursprungliga "huvudentré" från vattnet tillsammans med Stora hamnkanalen utgör en av stadens grundstrukturer
	Stora Hamnkanalen och Hamngatorna som ursprungliga centralaxlar i kanalstadsplanen
	Länsresidenset, ursprungligen uppfört omkring 1650 utgör fond till planområdet.
	Packhusplatsen som planmässigt spår efter den igenfyllda masthamnen.
<i>Hamn-, sjöfarts- och handelsstaden med hamn- läggningar och bebyggelse från skilda tider, som visar hur kanalernas ursprungligen slutna innerhamnar fr. o. m. 1840-talet ersattes av älvstrandens djuphamn, och affärslivets utveckling från de gamla patricierhusen till varuhus och saluhallar. Kajer och sjöfartsanknuten bebyggelse som f. d. Ostindiska kompaniet och andra gamla handelshus kring Stora Hamnkanalen, kontor och magasin för handelsfirmor och rederier mot älven.</i>	Packhuskajen med Stora Tullhuset samt angränsande kajskjul
	Rederiernas påkostade bebyggelse med huvudfasader mot Packhusplatsen och älven.
	Den stenskodda Packhuskajen, om än i ombyggt och förstärkt form, med kajkanter i granit, utgör 1800-talsstadens front mot och möte med älven.
	Bergs och bebyggelsefronter som ramar in vatten- gatu och torgrum.
<i>Cityomvandlingen med handelns om- och nybyggnader i storstadsmässig skala, hamnens och järnvägarnas tullpackhus och stationsmiljöer samt de plana kanalbroarna av järn.</i>	Det välbevarade Stora Tullhuset.
	Den välbevarade Stora Bommens bro från 1861.
<i>Göteborgska särdrag i stadsbilden. Stadssiluetten från älven och bergshöjderna runt staden med utblickar mot stadens omgivningar. [...] Kanalstadens vattenstråk och kontakten med älven.</i>	Stadssiluetten där såväl topografin i form av Kvarnberget och Otterhällan tydligt framträder tillsammans med den generellt låga byggnadshöjden
	Tyska kyrkans och Domkyrkans torn som landmärken i stadssiluetten
	Kajkanter i granit som möter älvrummet.

# Kulturhistorisk värdering

De kulturhistoriska värdena som i tidigare framtagna kulturmiljöutredning identifierats inom planområdet på ömse sidor om Göta älv och i den närmsta omgivningen, i relation till för platsen relevanta kulturhistoriska sammanhang beskrivs kortfattat nedan. De två första kulturhistoriska sammanhangen *Spår av den befästa staden* samt *1800-talets Göteborg* (markerade med röd streckad linje) sammanfaller tydligt med ett flertal av riksintressets uttryck. Det kulturhistoriska sammanhanget som ryms inom *Älvrummet* (markerat med blå bakgrund) utgör närmast grundförutsättningen för riksintressets motiv, och riksintresset i sig.

Det kulturhistoriska sammanhanget *Modernismen och varvsindustrin* bedöms inte utgöra delar av riksintressets uttryck, men består av värden och kvaliteter som omfattas av Plan- och bygglagens krav på allmän hänsyn samt utgör viktiga delar i staden Göteborgs framväxt och utveckling under 1900-talet.

## Spår av den befästa staden

- Stora Hamnkanalen och Stora Bommen som en av den befästa stadens huvudsakliga entréer från älven. Inga synliga lämningar finns inom planområdet ovan mark. Under mark finns troligtvis lämningar som utgör del av fornlämningen 1969:702
- Planstrukturen vid Packhusplatsen och invid Stora Hamnkanalen präglas fortfarande av den befästa stadens kanalstadsplan. Den historiska läsbarheten och förståelsen för 1600-talets stadsplanering är tydlig.

## 1800-talets Göteborg

- Planområdet präglas till stor del av 1800-talets utveckling då såväl Packhuskajen och Stora Tullhuset anlades. Vid mitten av 1800-talet anlades älvstrandens djuphamn med kajer längs älven och större fartyg kunde då ankra centralt invid staden. Det välbevarade Stora Tullhuset, de intilliggande kajskjuln samt de renoverade kajkanterna utgör viktiga delar för att synliggöra detta.
- Packhuskajen som den främsta utresehamnen för alla de emigranter som lämnade Sverige för USA under andra halvan av 1800-talet och in på 1900-talet – ett skede som präglat hela landets historia, likväl som Göteborgs historia.
- Den bevarade och påkostade bebyggelsen mot Packhusplatsen, där rederinäringens verksamheter uppförde kontor och representativa byggnader som vänder sig mot älven och kajerna.
- Den äldre bevarade bebyggelsen längs Hamngatorna på bägge sidor om Stora Hamnkanalen, med byggnader kopplade till den tidigare hamnen, sjöfarten och handeln.

## Älvrummet

- Älven utgör i sig en av de naturgeografiska förutsättningarna för staden Göteborgs grundande och framväxt. Men älven utgör också den transportled, och det stråk längs vilket människor ankommit och/eller lämnat Göteborg under lång tid.
- Älvrummet utgör ett historiskt rum, varifrån så väl 1600-talets stadsplanemönster, som 1800-talets hamnstad är tydligt läsbara även idag.
- I älvrummet finns fortsatt spår från den tidigare varvsepoken på Hisingssidan.

## Modernismen och varvsindustrin

- Varvsområdet på Hisingen invid Hugo Hammars kaj och Stapelkajen utgör ett storskaligt industri-landskap med bevarade kranar, äldre kajer och enstaka spår från varvsindustrins sista utbyggnadsfas. Området är del av stadens moderna historia och utgör en betydande del i Hisingens siluett.
- Götaverksområdet är det sista bevarade området med bebyggelse, strukturer och sammanhang som möjliggör en förståelse av den tidigare omfattande varvsverksamheten längs Norra Älvstranden.
- Då delar av planområdet vid Hugo Hammars kaj och Stapelkajen är instängslat och inte tillgängligt kan det inte uteslutas att ytterligare spår efter varvsindustrin är belägna inom planområdet.

# Metodik

## Bedömningsgrunder

Konsekvensbeskrivningen utgår ifrån vilken typ av effekter den föreslagna åtgärden får i relation till det identifierade kulturhistoriska värdet. De kulturhistoriska värden som identifierats i tidigare framtagen kulturmiljöutredning utgör utgångspunkt för bedömningen. Konsekvenserna bedöms i relation till ett nollalternativ – i föreliggande rapport utgör platsens befintliga karaktär och innehåll samt gällande detaljplaners bestämmelser nollalternativet.

## Påverkan – effekt - konsekvens

I föreliggande rapport används de begrepp som används i miljökonsekvensbeskrivningar i Sverige;

<b>Påverkan</b>	Den fysiska åtgärden i sig.
<b>Effekt</b>	Den förändring som uppkommer i omgivningen.
<b>Konsekvens</b>	Betydelsen av denna förändring.

Med effekt menas den förändring i miljön som påverkan medför. En effekt kan vara både direkt och indirekt och kan bestå i såväl en uträdering av en kulturhistoriskt värdefull lämning eller del av miljö, som förändrade samband eller en förändrad karaktär. En indirekt effekt av en åtgärd kan också vara att förutsättningarna för förvaltning och underhåll eller användning på sikt förändras. Effekter kan vara både positiva och negativa, gemensamt för effekter på kulturmiljö är att de påverkar läsbarheten av miljöns kulturhistoriska värde.

I föreliggande konsekvensbedömning har följande bedömningsskala använts. Samma typ av skala används vanligtvis för bedömningen i en miljökonsekvensbedömning.

	Stor negativ effekt	Måttlig negativ effekt	Liten negativ effekt	Försumbar/ingen negativ effekt
Stort värde	Mycket stor negativ konsekvens	Stor negativ konsekvens	Måttlig negativ konsekvens	Liten negativ konsekvens
Måttligt värde	Stor negativ konsekvens	Måttlig negativ konsekvens	Liten negativ konsekvens	Ingen/försumbar konsekvens
Lågt värde	Måttlig negativ konsekvens	Liten negativ konsekvens	Ingen/försumbar konsekvens	Ingen/försumbar konsekvens

Matris för konsekvensbedömning

**Stor negativ effekt:** uppstår när en föreslagen åtgärd medför att kulturmiljövärden går förlorade och den historiska läsbarheten försvåras kraftigt eller upphör helt.

**Måttlig negativ effekt:** Uppstår när en föreslagen åtgärd medför att kulturmiljövärden fragmentiseras eller skadas. Värden går delvis förlorade så att helheten inte kan uppfattas och den historiska läsbarheten reduceras.

**Liten negativ effekt:** Uppstår när en föreslagen åtgärd medför att kulturmiljövärden som inte är betydelsebärande för kulturmiljöns helhet och historiska samband/strukturer skadas eller tas bort. Den historiska läsbarheten kan även fortsättningsvis uppfattas.

**Försumbar eller ingen negativ effekt:** Uppstår när föreslagen åtgärd inte påverkar identifierade kulturmiljövärden i någon märkbar omfattning. Den historiska läsbarheten är lika god som innan genomförd åtgärd.

**Stort värde:** Särskilt välbevarade och värdefulla kulturmiljöer eller objekt som berättar om en viss historisk funktion, ett förlopp eller ett kulturhistoriskt sammanhang, med en hög grad av historisk läsbarhet. Miljöerna och objekten ingår i ett tydligt sammanhang. Omfattar även avgränsade miljöer som är särskilt betydelsebärande för ett förlopp eller en tid där sammanhanget är otydligt eller har brutits.

Måttligt värde: Kulturmiljöer eller objekt som berättar om en viss historisk funktion, ett förlopp eller ett kulturhistoriskt sammanhang. Miljöerna eller objekten är värdefulla men det övergripande sammanhanget kan vara otydligt eller brutet. Miljöerna och objekten är vanligt förekommande men viktiga för den historiska läsbarheten.

Lågt värde: Avgränsade kulturmiljöer eller objekt där det kulturhistoriska sammanhanget är otydligt eller har brutits. För dessa miljöer och objekt är graden av historisk läsbarhet låg.

### Särskilda bedömningsgrunder riksintresset

I arbetet med konsekvensbedömningen har utgångspunkten tagits i de generella bedömningsgrunder rörande påverkan på riksintressen för kulturmiljövården som redovisas i Riksantikvarieämbetets riksintressehandbok. Bedömningsgrunderna utgår från fyra övergripande frågeställningar, som sedan bryts ned i ett antal mer precisa frågeställningar. Olika typer av åtgärder kan medföra att en riksintressant miljö möjligheter att tydligt visa ett riksintressant kulturhistoriskt sammanhang påverkas negativt.

Frågeställningarna utgör ett verktyg för att kartlägga och analysera arten och omfattningen av förändringen i relation till de värden som utgör motiv till utpekandet av ett riksintresse.

Vad försvinner och vad tillkommer?

- Försvinner enskilda objekt, strukturer eller visuella och funktionella samband som har betydelse för läsbarheten av den riksintressanta miljön?
- Tillkommer nytillskott som påverkar kulturmiljöns

skalor, former eller karaktärsdrag på ett sådant vis som negativt inverkar på läsbarheten – d.v.s. möjligheterna att förstå och uppleva den riksintressanta kulturhistoriska utvecklingen i landskapet?

Är påverkan visuell eller funktionell?

- Påverkas siktlinjer, skala, sammanhang, rumsligheter, orientering eller andra aspekter av den visuella upplevelsen av miljön på ett sådant vis som inverkar negativt på möjligheterna att förstå och uppleva den riksintressanta miljön?
- Påverkas rörelsestråk, kommunikationsleder eller andra funktioner och förutsättningar med betydelse för möjligheten att bruka, förvalta och röra sig inom miljön?
- Kan åtgärden innebära att tillgängligheten till miljön minskar, att området fragmenteras, barriärer skapas eller att möjligheterna att besöka miljön på annat sätt försvåras?

Är påverkan direkt eller indirekt?

- Är det troligt att åtgärden kan komma att följas av andra åtgärder eller särskilda anläggningar vilka i sig kan medföra negativa konsekvenser?
- Finns det risk för att åtgärden på sikt minskar möjligheterna att bruka och förvalta miljön, eller leder till en sådan ändrad användning av miljön att läsbarheten av det riksintressanta kulturhistoriska sammanhanget påverkas negativt?

Är påverkan tillfällig eller bestående?

- Innebär åtgärden att möjligheterna att förstå och uppleva eller bruka den riksintressanta miljön kraftigt försämras under en begränsad tid?
- Försvinner riksintressanta egenskaper och uttryck eller tillkommer nytillskott som påverkar den riksintressanta miljön negativt?

	Förändring						
	←				→		
<b>Områdets värden kommer att</b>	förädlas	förökas	förstärkas	förbli oförändrade	försvagas	förvanskas	försvinna
<b>Innebörd</b>	förbättring			neutral påverkan	skada	påtaglig skada	
<b>Förhållnings-sätt</b>	Inspirera - stärka Berika			Hänsyn Bruka varsamt	Hindra - lindra Minimera skadan	Ej tillåtligt Undvika skadan	

Schematisk gradering av konsekvenser för ett riksintresseområde. Illustration Riksantikvarieämbetet 2014

## Påtaglig skada eller ej?

Riksintressen enligt 3 kap 6§ Miljöbalken ska skyddas mot påtaglig skada, om en åtgärd innebär påtaglig skada på de värden som ligger till grund för utpekandet är åtgärden inte tillåtlig enligt Miljöbalken. Även om skadan inte kan anses som påtaglig ska särskild hänsyn till de riksintressanta värdena visas. Förändringar som påverkar riksintressanta värden bedöms utifrån dess grad av påverkan. Det är Länsstyrelsen som bedömer om en åtgärd medför påtaglig skada. Till grund för Länsstyrelsens bedömning kan miljökonsekvensbeskrivningar, konsekvensbedömningar eller andra kulturmiljöutredningar behöva tas fram.

Hur de allmänna råden ska tolkas har förtydligats av Riksantikvarieämbetet i riksintressehandboken. För att avgöra om åtgärden medför mer än obetydlig skada analyseras dels vilka egenskaper som påverkas och i vilken omfattning dessa påverkas.

### *Vilka egenskaper påverkas?*

- Påverkar åtgärden de egenskaper som är centrala för läsbarheten och upplevelsen av miljön – d.v.s. de, eller delar av de, fysiska uttryck utan vilka det riksintressanta kulturhistoriska sammanhanget inte längre kan läsas?
- Påverkar åtgärden sådana egenskaper som stödjer eller förstärker läsbarheten och upplevelsen av miljön?

### *Hur påverkas miljöns värden?*

- Förloras eller förvanskas de värden som ligger till grund för utpekandet?
- Försvagas dessa värden så att området mindre väl belyser det riksintressanta kulturhistoriska sammanhang som ligger till grund för utpekandet?

Landskapets läsbarhet – d.v.s. möjligheterna att förstå och uppleva ett områdes riksintressanta kulturhistoriska sammanhang, såsom det kommer till uttryck i landskapet – är central vid urvalet av riksintressen och därmed även i analysen av en förändrings påverkan på kulturmiljön. Kulturmiljövårdens riksintressen är *sammanhängande kulturmiljöer* som kännetecknas av att de genom sitt innehåll *särskilt väl återspeglar* viktiga delar av den kulturhistoriska utvecklingen i landskapet. Miljöns riksintressanta egenskaper består i alla de fysiska uttryck - objekt, karaktärsdrag, strukturer, funktioner och samband - som gör den riksintressanta historien läsbar i landskapet. Det är åtgärdens konsekvenser för denna läsbarhet som ska lyftas fram i skadeanalysen. Avgörande för bedömningen är *i hur hög grad platsen fortsatt kommer att karaktäriseras av eller kunna återspegla det riksintressanta kulturhistoriska sammanhang som ligger till grund för utpekandet*. Åtgärdens påverkan på både miljön som helhet och på de enskilda objekt som är av betydelse för miljöns läsbarhet ska bedömas.

- Ur Handbok - Kulturmiljövårdens riksintressen enligt 3 kap. 6 § miljöbalken, Riksantikvarieämbetet (2014)

# Planförslaget

## Planens syfte

Planförslaget innebär möjliggörande av en gång- och cykelbro som ska förbinda Packhusplatsen och Lundbystrand. Bron kommer sträcka sig cirka 400 meter över Göta älv. Syftet med planförslaget är att stärka kontakten mellan norra och södra älvstranden i centrala Göteborg genom att etablera en ny fast förbindelse över älven.

Bron finns beskriven i Göteborgs Stads översiktsplan från 2022 och är prioriterad i kommunfullmäktiges budget för år 2023. Bron bidrar både till måluppfyllelse inom trafik- och resandeområdet och är en bärande del i att stadskärnan ska kunna växa över älven och till en mer sammankopplad, nära och robust stad.

Bron avses utföras som en öppningsbar bro, med ledverk uppströms och nedströms själva bron. Bron ges en maximal redd om 10 meter, och med en fri höjd om 7,2 meter över angivet nollplan vid stängd bro. Vid öppen bro ska segelfri höjd vara obegränsad. Farledens bredd om 33 meter utgör en förutsättning. I planen regleras även brons markbeläggning till en grå kulör, och hela brons färg ska vara matt. Markbeläggningen där bron landar vid Packhuskajen ska utföras i granit.

## Designkoncept

25 mars 2025 antogs ett designkoncept framtaget av Dissing+Weitling. Designkonceptet innefattar huvuddragen av designen för den öppningsbara brodelen och de fasta brodelarna. Den öppningsbara brodelen föreslås ha bumerangformande balkar, som i slutet läge av bron bildar en krona och som i öppet läge av bron vider upp sig och skapar två portar. De



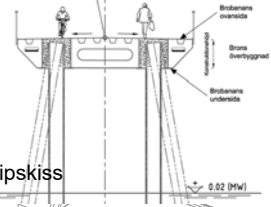
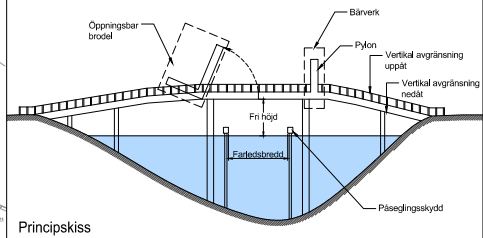
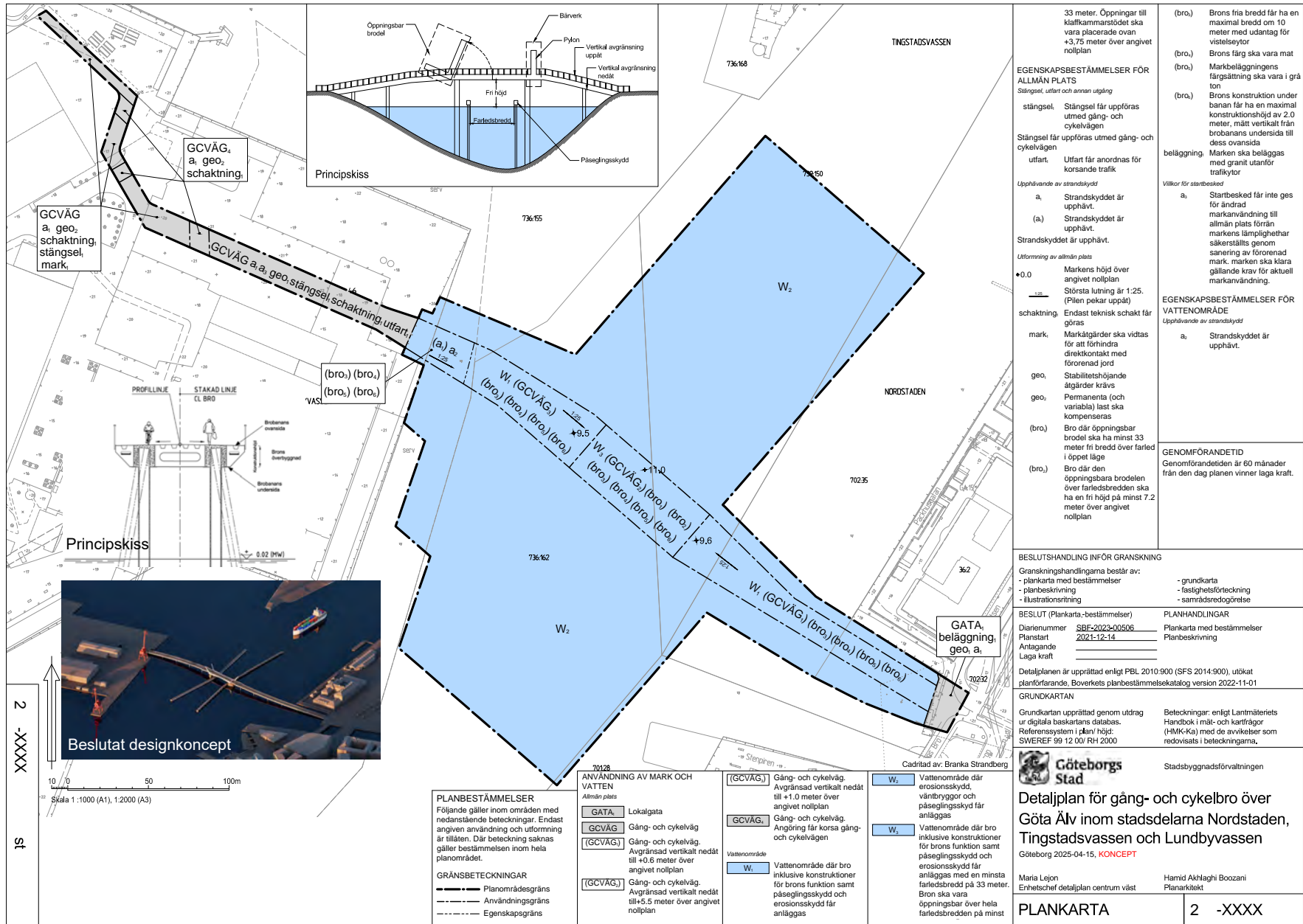
Brons föreslagna linjeföring och design. Illustration: Dissing+Weitling/Göteborgs stad

fasta brodelarna har en mjuk form med avfasade kanter samt snedställda bropelare grupperade i par, så kallade duopelare.

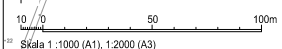
Designkonceptet omfattas även av fyra olika vistelsezoner, två på varje sida om klaffarna. Utformningen av både de fasta och den öppningsbara brodelen har bäring

på och påverkar det framtida arbetet med bland annat brokonstruktion, maskineri, grundläggning med mera.

Andra delar av utformningen så som materialval, färgval, proportioner, broräcke, belysning för gående och cyklister samt den arkitektoniska belysningen är under arbete och kan komma att ändras.



2 -XXXX  
st



**PLANBESTÄMMELSER**  
Följande gäller inom områden med nedanstående beteckningar. Endast angiven användning och utformning är tillåten. Där beteckning saknas gäller bestämmelsen inom hela planområdet.

**GRÄNSBETECKNINGAR**

- Planområdesgräns
- Användningsgräns
- Egenskapsgräns

**ANVÄNDNING AV MARK OCH VATTEN**  
Allmän plats

**GATA**, Lokalgata

**GCVÄG**, Gång- och cykelväg

**(GCVÄG)**, Gång- och cykelväg. Avgränsad vertikalt nedåt till +0.6 meter över angivet nollplan

**(GCVÄG)**, Gång- och cykelväg. Avgränsad vertikalt nedåt till +5.5 meter över angivet nollplan

**(GCVÄG)**, Gång- och cykelväg. Avgränsad vertikalt nedåt till +1.0 meter över angivet nollplan

**GCVÄG**, Gång- och cykelväg. Angöring får korsa gång- och cykelvägen

**Vattenområde**

**W1**, Vattenområde där bro inklusive konstruktioner för bronns funktion samt påseglingskydd och erosionskydd får anläggas

**W2**, Vattenområde där bro inklusive konstruktioner för bronns funktion samt påseglingskydd och erosionskydd får anläggas med en minsta fartledsbredd på 33 meter. Bron ska vara öppningsbar över hela fartledsbredden på minst

**W1**, Vattenområde där erosionskydd, vånbyrigheter och påseglingskydd får anläggas

**W2**, Vattenområde där bro inklusive konstruktioner för bronns funktion samt påseglingskydd och erosionskydd får anläggas med en minsta fartledsbredd på 33 meter. Bron ska vara öppningsbar över hela fartledsbredden på minst

**EGENSKAPSBESTÄMMELSER FÖR ALLMÄN PLATS**  
Stängsel, utfart och annan utgång

stängsel, Stängsel för uppföras utmed gång- och cykelvägen

Stängsel för uppföras utmed gång- och cykelvägen

utfart, Utfart får anordnas för korsande trafik

Upphävande av strandskydd

a, Strandskyddet är upphävt.

(a), Strandskyddet är upphävt.

Strandskyddet är upphävt.

Utformning av allmän plats

•0.0, Markens höjd över angivet nollplan

Största lutning är 1:25. (Pilen pekar uppåt)

skaktning, Endast teknisk schakt får göras

mark, Marktgårdar ska vidtas för att förhindra dränskontakt med förorenad jord

geo, Stabilitetsbehovande åtgärder krävs

geo, Permanenta (och variabla) last ska kompenseras

(bro), Bro där öppningsbar brodel ska ha minst 33 meter fri bredd över fartled i öppet läge

(bro), Bro där den öppningsbara brodelen över fartledsbredden ska ha en fri höjd på minst 7.2 meter över angivet nollplan

(bro), Brons fria bredd får ha en maximal bredd om 10 meter med undantag för vistelsezoner

(bro), Brons färg ska vara mat

(bro), Markbeläggningsfärgsättning ska vara i grå ton

(bro), Brons konstruktion under banan får ha en maximal konstruktionshöjd av 2.0 meter, mätt vertikalt från brobanans undersida till dess översida

beläggning, Marken ska beläggas med granit utanför trafikzoner

Villkor för startbesked

a, Startbesked får inte ges för ändrad markanvändning till allmän plats förrän markens lämplighet har säkerställts genom sanering av förorenad mark, marken ska klara gällande krav för aktuell markanvändning.

**EGENSKAPSBESTÄMMELSER FÖR VATTENOMRÅDE**  
Upphävande av strandskydd

a, Strandskyddet är upphävt.

**GENOMFÖRANDETID**  
Genomförandetiden är 60 månader från den dag planen vinner laga kraft.

**BESLUTSHANDLING INFÖR GRANSKNING**  
Granskningshandlingarna består av:  
- plankarta med bestämmelser  
- planbeskrivning  
- illustrationsritning

- grundkarta  
- fastighetsförteckning  
- samrådsredogörelse

**BESLUT (Plankarta-bestämmelser)**

Diariumnummer SBF-2023-00506

Planstart 2021-12-14

Antagande \_\_\_\_\_

Laga kraft \_\_\_\_\_

**PLANHANDLINGAR**

Plankarta med bestämmelser

Planbeskrivning

Detalplanen är upprättat enligt PBL 2010:900 (SFS 2014:900), utökat planförfarande. Boverkets planbestämmelseskatalog version 2022-11-01

**GRUNDKARTAN**

Grundkartan upprättad genom utdrag ur digitala baskartans databas. Referenssystem i plan/ höjd: SWEREF 99 12 00/ RH 2000

Beteckningar: enligt Lantmäteriets Handbok i mät- och kartfrågor (HMK-Ka) med de avvikelser som redovisats i beteckningarna.



Stadsbyggnadsförvaltningen

**Detalplan för gång- och cykelbro över Göta Älv inom stadsdelarna Nordstaden, Tingstadsvassen och Lundbyvassen**

Göteborg 2025-04-15, **KONCEPT**

Maria Lejon  
Erhetschef detaljplan centrum väst

Hamid Akhlaghi Boozani  
Planarkitekt

**PLANKARTA**

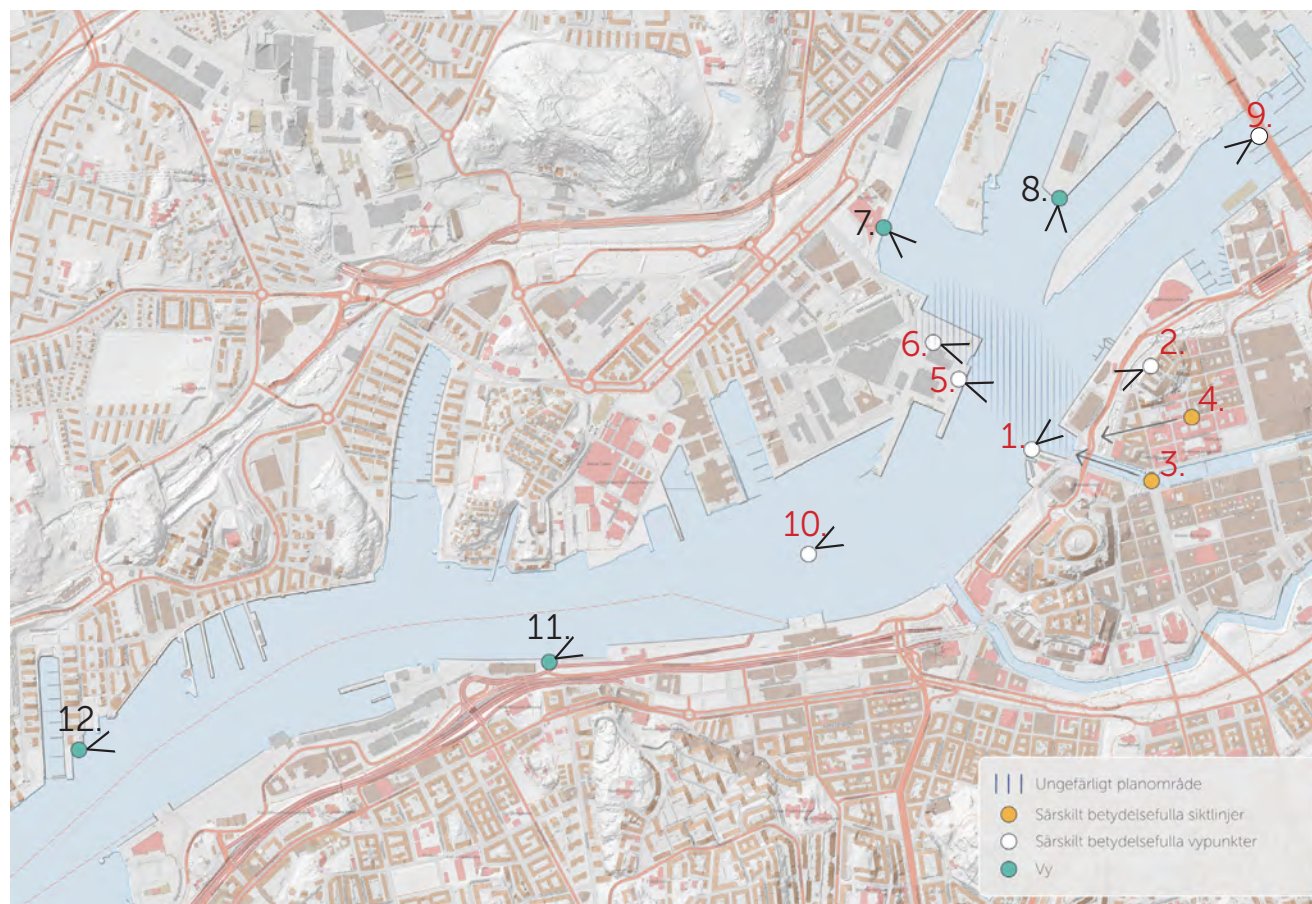
2 -XXXX

## Vyer och siktlinjer av särskild betydelse för riksintresset

I samband med kulturmiljöutredningen har sex vyer och två siktlinjer identifierats som särskilt betydelsefulla för riksintresset, se karta. Valet av vyer och siktlinjer har utgått från sådana platser i staden där en ny bro inom planområdet kan bli väl synlig, samt från sådana platser i staden som har ett särskilt kulturhistoriskt värde för staden och riksintresset i sin helhet. Samtliga vyer/siktlinjer har därför viss betydelse för riksintresset och stadsmiljön i sin helhet.

Följande vyer/siktlinjer bedöms vara särskilt betydelsefulla för riksintresset:

1. **Vy från Stenpiren**  
Historisk vy som ger möjlighet att uppleva och läsa 1800-talets hamnverksamhet, så väl som Stora Bommen som stadens enté från älven.
2. **Vy från Kvarnberget**  
Historisk och strategisk utblick från en av stadens två höjder, möjliggör förståelse för stadens grundande och möjlighet att uppleva kopplingen till älven.
3. **Siktlinje från Kämpebron**  
Siktlinje med 400-årig kontinuitet, möjliggör förståelse av stadens grundform och funktion.
4. **Siktlinje från Postgatan**  
Siktlinje med 400-årig kontinuitet, möjliggör förståelse av stadens grundform och funktion.
5. **Vy från Stapelkajen**  
Vy som ger möjlighet att uppleva och förstå den historiska stadskärnans topografiska förutsättningar, stadens siluett mot älven.
6. **Vy från Hugo Hammars kaj**  
Samma som vy 5 men med tillägget att den historiska stadskärnans kan upplevas i kontrast till 1960-talets varvshistoriska miljö.
9. **Vy från Hisingsbron**  
Modern vy som ger möjlighet att uppleva den historiska stadskärnan tillsammans med älvrummet, och i förlängningen älvens kontakt med havet.

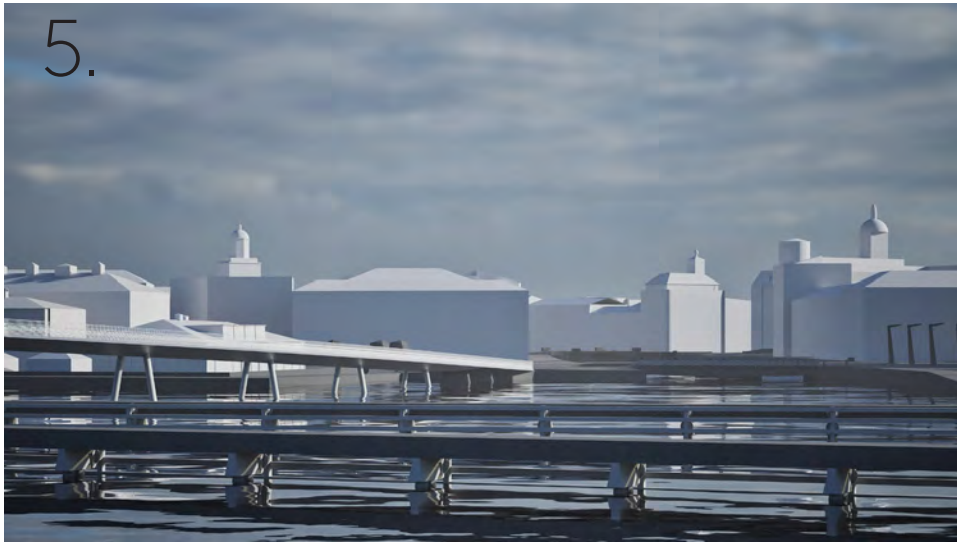


Vyer och siktlinjer, vyer/siktlinjer med röda siffror bedöms vara särskilt betydelsefulla för riksintresset. Kartunderlag: Göteborgs stad

10. **Vy från älven**  
En vy med mycket lång historisk kontinuitet, människor har rört sig längs älven sedan långt före stadens grundande. Från och med Göteborgs grundande är den här vyn den som mött alla de människor som ankommit eller lämnat Göteborg sjövägen - det trafikslag som fram till järnvägens tillkomst var dominerande för längre resor.

Samtliga illustrationer på kommande sidor har tagits fram av SWECO och Dissing+Weitling och visar den planerade bronns placering och ungefärliga dimensioner. Bron visas dock endast i stängt läge.





# Beskrivning av planens konsekvenser

→ <b>Påverkan</b>	Den fysiska åtgärden i sig.
<b>Effekt:</b>	Den förändring som uppkommer i omgivningen.
<b>Konsekvens</b>	Betydelsen av denna förändring.

## Påverkan

Planförslaget innebär att en ny gång- och cykelbro uppförs över Göta älv, mellan Packhuskajen i väster och Lundbystrand/Stapelkajen i öster. Den östra delen av brons sträckning är belägen inom riksintresseområdet Göteborgs innerstad [O 2:1-5], inom området Göteborgs stadskärna, inom området Vallgraven 1:A som är utpekad i Göteborgs bevarandeprogram samt till viss del inom fornlämningen L1969:702. Den västra delen av planområdet är belägen inom området Götaverken/Cityvarvet, Lundbyvassen 36:A, utpekad i Göteborgs bevarandeprogram.

Bron avses utformas som en öppningsbar bro, med den öppningsbara delen av bron i mitten av älven, med en segelfri höjd på 5,5 meter. Ledverk kommer att anläggas både uppströms och nedströms den nya bron.

Planförslaget innebär **direkt påverkan** genom åtgärder på befintliga konstruktioner i anslutning till brons bägge landfästen. Dels vid Packhuskajens inre del, dels vid den tidigare stapelbädden vid stapelkajen. I planförslaget regleras endast markanvändningen (Gata och GC-Väg) för de delar av planområdet som är belägna på land. På Packhuskajen regleras även att marken ska beläggas med granit utanflr trafikytor. Även för de delar av planområdet som är belägna i vattnet regleras endast mark(vatten)användningen, men med ett flertal bestämmelser. Reglering av avstånd från brobanans ovansida anges dock mellan +9,5 meter och +11 meter över angivet nollplan för brons mittersta del. Större delen av vattenområdet utanför själva bron regleras som Vattenområde där erosionskydd, väntbryggor och påseglingskydd får anläggas.

Planförslaget innebär inte att några synliga enskilda objekt, strukturer eller visuella och funktionella samband med betydelse för läsbarheten av den riksintressanta miljön försvinner. Dock förmodas **direkt påverkan** ske för delar av fornlämningen L1969:702 där lämningar bedöms finnas under mark/vatten i planområdets östra del. Den planerade bron utgör däremot ett nytt element på platsen, och inom riksintresseområdet. Brons läge mitt i älvrummet gör att den blir synlig från såväl centrala Göteborg som från Norra älvstranden och ger en **visuell påverkan** långt utanför det avgränsade planområdet. Den nya brofunktionen, placerad mellan Älvsborgsbron och nya Hisingsbron ger en **funktionell påverkan**, då den nya bron skapar ett helt nytt rörelseträk och gör det möjligt att passera över älven i ett läge där det tidigare inte gått att passera över vattnet.

Planförslaget innefattar sedan samrådet ett designkoncept som ger en tydligare inriktning till brons gestaltning. Brons utformning medför en avgränsning av den tidigare öppna farleden och blir genom ledverken en viss fysisk barriär mellan Hisingen och stadskärnan där vattnet tidigare varit öppet. Den föreslagna utformningen av motvikterna blir i brons slutna läge fyra svagt utåtlutande pelare. Motvikterna kommer att utgöra ett iögonfallande vertikalt inslag på en plats som tidigare varit öppen. De vertikala motvikterna kommer att vara väl synliga både från Hisingssidan och från stadskärnan. Motvikterna kommer vara synliga även under kvälls- och nattetid då bron kommer vara upplyst.

→ Påverkan	Den fysiska åtgärden i sig.
→ Effekt:	Den förändring som uppkommer i omgivningen.
Konsekvens	Betydelsen av denna förändring.

## Effekter lagskyddade kulturmiljöer

### Fornlämningar - 2 kap KML

Då den östra delen av bron landar inom fornlämningen L1969:702, där delar av den befästa stadens sänkverk troligtvis var belägna, finns stor risk att tidigare okända lämningar påträffas. Då inga arkeologiska undersökningar utförts inom planområdet, är också kunskapen kring skick och omfattning på eventuella lämningar svår att bedöma. Åtgärden bedöms medföra negativa effekter då delar av de arkeologiska lämningarna efter befästningen tas bort. Då lämningarna i sin helhet ligger under mark/vatten och inte kan upplevas i stadslandskapet minskar effekterna något. Det ökade kunskapsläge som undersökningen kan bidra till bedöms samtidigt medföra vissa positiva effekter för kulturmiljön. Sammantaget bedöms åtgärden utgöra en **liten negativ effekt**

### Särskilt kulturhistoriskt värdefullt bebyggelseområde - 8:13 PBL

Delar av planområdet omfattar det särskilt kulturhistoriskt värdefulla bebyggelseområdet Göteborgs stadskärna, inom området Vallgraven 1:A. De karaktärsdrag som påverkas utgörs främst av Packhuskajens stenskodda kajer. Planförslaget reglerar att markytorna ska beläggas med natursten där brobanan möter kajkanten. Även i gällande plan regleras markens anordnande genom att markbeläggning ska bestå av gatsten. Då delar av kajen troligtvis kommer rivas, och ersättas av den nya brons landfäste skadas/försvinner delar av de karaktärsdrag som pekats ut. Då markbeläggningen regleras på ett liknande sätt som i gällande detaljplan består effekterna främst av rivningen av del av kajen och det förändrade stadsrummet i stort som den nya bron medför. Brons placering innebär att en mindre del av de utpekade värdena (kajkanten) delvis går förlorade och att läsbarheten reduceras. Effekten bedöms bli *måttlig negativ*, dock är det endast en mindre del av den långsträckta Packhuskajen som påverkas.

Planområdets västra del, vid brons landfäste på Hisingen medger i gällande detaljplan industriverksamhet, och ny bebyggelse upp till 24 m byggnadshöjd. Planförslaget påverkar delar av den äldre stapelbadden, vilken idag är kraftigt förändrad, till viss del då brons landfäste hamnar mitt i resterna av stapelbadden. Effekten bedöms bli *försumbar*.

Samttaget bedöms effekterna för de särskilt kulturhistoriskt värdefulla bebyggelseområdena ge en **liten negativ effekt**.



Planförslaget och nuläget, sett från Kvarnberget (vy 2)

## Riksintresse för kulturmiljövården - 3 kap 6§ MB

Här nedan följer en genomgång av vilka effekter den planerade bron har på vart och ett av de uttryck för riksintresset som påverkas. Avslutningsvis redovisas samtliga berörda riksintressanta uttryck i en tabell, med graden av effekt redovisad per uttryck.

Uttryck för riksintresset

Hamn-, sjöfarts- och handelsstaden med hamnanläggningar och bebyggelse från skilda tider, som visar hur kanalernas ursprungligen slutna innerhamnar fr. o. m. 1840-talet ersattes av älvstrandens djuphamn, och affärslivets utveckling från de gamla patricierhusen till varuhus och saluhallar. Kajer och sjöfartsanknuten bebyggelse som f. d. Ostindiska kompaniet och andra gamla handelshus kring Stora Hamnkanalen, kontor och magasin för handelsfirmor och rederier mot älven.

Packhuskajen utgör i sin helhet del av det riksintressanta uttrycket *"Hamn-, sjöfarts- och handelsstaden med hamnanläggningar och bebyggelse från skilda tider, som visar hur kanalernas ursprungligen slutna innerhamnar fr. o. m. 1840-talet ersattes av älvstrandens djuphamn, och affärslivets utveckling från de gamla patricierhusen till varuhus och saluhallar. Kajer och sjöfartsanknuten bebyggelse som f. d. Ostindiska kompaniet och andra gamla handelshus kring Stora Hamnkanalen, kontor och magasin för handelsfirmor och rederier mot älven"*.

Planförslaget ger direkt påverkan på del av riksintressets uttryck då det innebär att en del av kajen omvandlas till den planerade bron landfäste. Planförslaget ger också en funktionell påverkan på möjligheten att nyttja Packhuskajens södra del som kaj för större fartyg då utrymmet mellan kaj och bro, samt mellan kaj och ledarmar avsevärt minskar.

Brons placering innebär också en visuell påverkan då delar av Packhuskajen skymms från väster (vy 1, 5 och 10). Då planförslaget delvis fragmenterar det sammanhängande kajstråket bedöms det leda till en **måttlig negativ effekt**.



*Vy 1 - Delar av Packhuskajen skymts på kort avstånd, i vyn från Stenpiren.*

*På långt håll från älvrummet, i vy 10, skymts också delar av Packhuskajen av den nya bron.*

Uttryck för riksintresset

1600-talets stadsbyggande, med landets främsta exempel på holländskt inspirerad kanalstadsplan, med omgivande befästningsgördel och vallgrav [...] Gatunät, tomtstruktur, bevarade och igenfyllda hamnkanaler

Det nya planförslaget ger en funktionell påverkan på det riksintressanta uttrycket "1600-talets stadsbyggande, med landets främsta exempel på holländskt inspirerad kanalstadsplan, med omgivande befästningsgördel och vallgrav [...] Gatunät, tomtstruktur, bevarade och igenfyllda hamnkanaler" då den planerade bron tillskapar ett nytt rörelsestråk som ansluter till den ursprungliga kanalstadens befintliga planstruktur som ansluter till planområdet via Packhusplatsen.

Packhuskajens tidigare funktion som nod för såväl ankommande som avresande passagerare med båt innebär att det historiska rörelsemönstret delvis fungerat på ett liknande sätt. Påverkan bedöms inte skada eller ta bort några fysiska uttryck för riksintresset, och ändringen av det befintliga rörelsemönstret inom riksintresset bedöms endast upplevas i mindre grad inifrån stadens rutnätsstruktur (vy 3 och 4). Effekten bedöms bli **liten negativ**.

Det riksintressanta uttrycket "1600-talets stadsbyggande, med landets främsta exempel på holländskt inspirerad kanalstadsplan, med omgivande befästningsgördel och vallgrav [...] Gatunät, tomtstruktur, bevarade och igenfyllda hamnkanaler" framträder tydligt genom Stora hamnkanalens inlopp från älven som utgör en av kanalstadsplanens huvudaxlar.

Planförslaget innebär att ledarmar placeras upp- och nedströms bronns öppningsbara del. Ledarmarna föreslås placeras i höjd med Stora hamnkanalens inlopp vilket ger en visuell påverkan då dessa delvis skymmer kopplingen mellan Stora hamnkanalen och älven från väster (vy 5) och från Kämpebron (vy 3). Påverkan är indirekt, men riskerar att försvåra läsbarheten och förståelsen av Stora hamnkanalens roll som stadens huvudsakliga entré från vattnet. Effekten bedöms bli **måttligt negativ**.



Planförslaget och nuläget, sett ifrån Kämpebron (vy 3), den nya bron skymtar i Norra Hamngatans förlängning.



Längs Postgatan, vy 4, är siktlinjen längs rutnätsstrukturen fortsatt öppen.

Uttryck för riksintresset

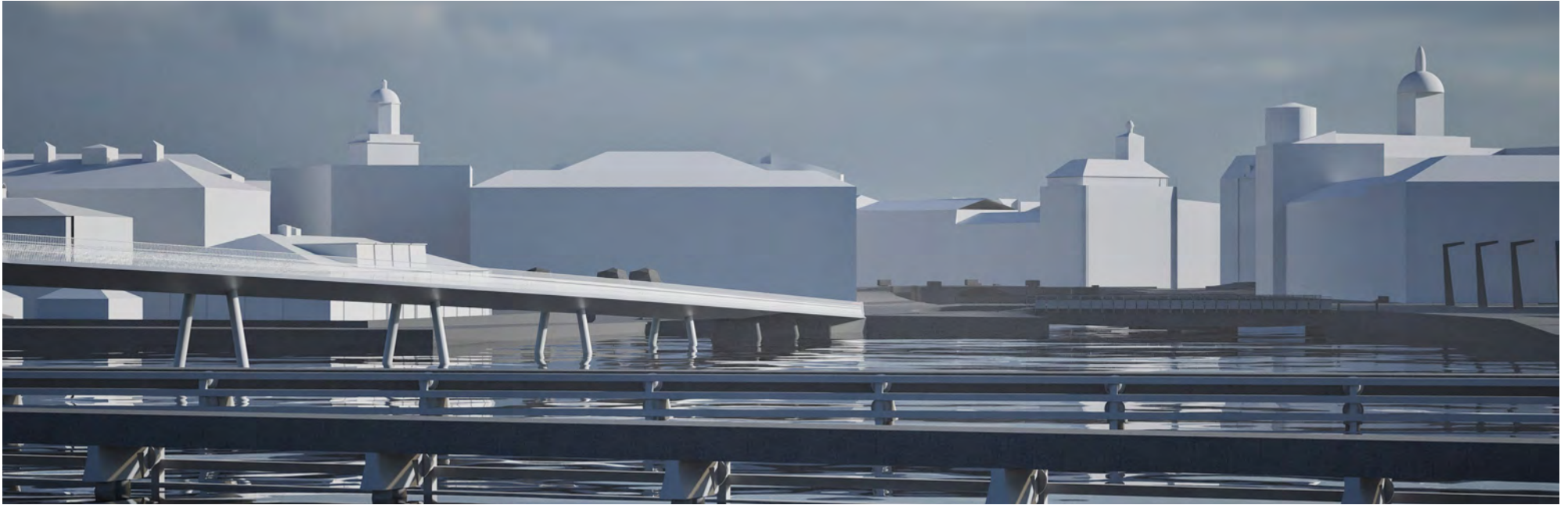
Göteborgska särdrag i stadsbilden. Stadssiluetten från älven och bergshöjderna runt staden med utblickar mot stadens omgivning. [...] Kanalstadens vattenstråk och kontakten med älven

Från planområdets västra del, och från älvrummet framträder det riksintressanta uttrycket "Göteborgska särdrag i stadsbilden. Stadssiluetten från älven och bergshöjderna runt staden med utblickar mot stadens omgivning. [...] Kanalstadens vattenstråk och kontakten med älven" mycket tydligt (Vy 5, 6 och 10). Det aktuella uttrycket för riksintresset är endast möjligt att uppleva från planområdet och älvrummet strax norr och söder om den planerade bron.

Såväl den karaktäristiska topografin som utgör grunden för staden Göteborgs placering, som kontakten med älven har varit möjligt att uppleva sedan stadens grundande. Planförslaget påverkar det riksintressanta uttrycket visuellt, framförallt från Hisingssidan, planområdets västra del, där den Göteborgska topografin och stadssiluetten framträder tydligt. Den planerade bron ger en visuell påverkan och tar plats i stadssiluetten och från vissa vypunkter kommer broklaffarnas motvikter sticka upp över den samlade siluetten och bryta den sammanhängande skalan (Vy 5 och 6). Påverkan på den riksintressanta stadssiluetten från älven och Hisingen blir visuell såväl dagtid som kvällstid då bron planeras vara belyst. Även de tillkommande ledarmarna blir ett påtagligt visuellt inslag i älvrummet, där ledarmarna till storlek och karaktär kommer vara lika stora som de till Hisingbron tillhörande ledarmarna.

På något längre avstånd, och från älvrummet, kommer den nya bron inte skymma eller upplevas som en del av stadssiluetten på samma sätt. Den nya bronns höga motvikter kommer dock synas på långt håll.

Den nya bron skapar dock möjligheten att uppleva stadssiluetten från älvrummet för fler personer då siluetten blir synlig för de som rör sig över bron från Hisingssidan till fastlandssidan. Utifrån att motvikterna gestaltas som vertikalt uppstickande över bronns vägbana samt att de genom sin höjd från vissa lägen kommer att påverka den göteborgska stadssiluetten bedöms bronns gestaltning få en **måttlig negativ effekt** på uttrycket för riksintresset.



*Planförslaget och nuläget, sett från Stapelkajen (vy 5), den nya bron skymmer delvis Stora Tullhuset och delar av Päckhuskjen, som idag utgör stadssiluettens front mot vattnet.*

Uttryck för riksintresset

Cityomvandlingen med handelns om- och nybyggnader i storstadsmässig skala, hamnens och järnvägarnas tullpackhus och stationsmiljöer samt de plana kanalbroarna av järn.

Det riksintressanta uttrycket "Cityomvandlingen med handelns om- och nybyggnader i storstadsmässig skala, hamnens och järnvägarnas tullpackhus och stationsmiljöer samt de plana kanalbroarna av järn" framträder tydligt i anslutning till planområde genom Stora Tullhuset och Stora Bommens bro.

Den planerade bron ger ingen fysisk påverkan på det riksintressanta uttrycket. Viss visuell påverkan sker då Stora Tullhuset delvis skymms av den nya bron, främst från motsatt sida älven (vy 5 och vy 6) på kortare avstånd. Då det endast är på kortare avstånd, och från få platser som visuell påverkan sker, bedöms effekten på det berörda uttrycket bli **försumbar**.



Från motsatt sida älven, vy 6, skymms en del av Stora Tullhuset av den nya bron.

Uttryck för riksintresset

1600- och 1700-talens fästnings- och kanalstad med bevarade delar av stadsbefästningarna.

Det riksintressanta uttrycket "1600- och 1700-talens fästnings- och kanalstad med bevarade delar av stadsbefästningarna" är närvarande i planområdet dels genom de siktlinjer som ges längs Stora Hamnkanalen, ut mot älven, dels genom potentiella lämningar efter stadens äldsta historia i form av fornlämningar under mark/vatten.

Påverkan och effekter för eventuella fornlämningar har också beskrivits under rubriken Fornlämningar - 2 kap KML, och effekten bedömdes som **liten negativ**.

Den nya bron ges en placering som gör att endast en mindre del av bronns landfäste upplevs i siktlinjen

längs Stora Hamnkanalen. Påverkan är endast **visuell**, och upplevs mot Hisingens storskaliga siluett som bakgrund. Gestaltungsförslaget för bronns utformning medför marginell påverkan på uttrycket för riksintresset och den bedömningen blir därför att förslaget har en **försumbar effekt** på det berörda uttrycket.



Siktlinjen längs Stora Hamnkanalen, från Kämpebron (vy 3), där den nya bron skymtar i Norra Hamngatans förlängning.

## Effekter för samtliga riksintressanta uttryck

I tabellen nedan listas samtliga riksintressanta uttryck med relevans för planområdet, samt vilken grad av effekter den planerade bron ger på respektive uttryck.

Uttryck för riksintresset	Effekt
Hamn-, sjöfarts- och handelsstaden med hamnanläggningar och bebyggelse från skilda tider, som visar hur kanalernas ursprungligen slutna innerhamnar fr. o. m. 1840-talet ersattes av älvstrandens djuphamn, och affärslivets utveckling från de gamla patricierhusen till varuhus och saluhallar. Kajer och sjöfartsanknuten bebyggelse som f. d. Ostindiska kompaniet och andra gamla handelshus kring Stora Hamnkanalen, kontor och magasin för handelsfirmor och rederier mot älven	Måttlig negativ effekt
1600-talets stadsbyggande, med landets främsta exempel på holländskt inspirerad kanalstadsplan, med omgivande befästningsgördel och vallgrav [...] Gatunät, tomtstruktur, bevarade och igenfyllda hamnkanaler	Måttligt negativ effekt
Göteborgska särdrag i stadsbilden. Stadssiluetten från älven och bergshöjderna runt staden med utblickar mot stadens omgivning. [...] Kanalstadens vattenstråk och kontakten med älven	Måttligt negativ effekt
1600- och 1700-talens fästnings- och kanalstad med bevarade delar av stadsbefästningarna	Försumbar effekt
Cityomvandlingen med handels om- och nybyggnader i storstadsmässig skala, hamnens och järnvägarnas tullpackhus och stationsmiljöer samt de plana kanalbroarna av järn	Försumbar effekt

## Kumulativa effekter

Kumulativa effekter uppstår när flera olika effekter samverkar med varandra, i många fall genom att olika planerade åtgärder inom samma område ger effekter som tillsammans blir större än de enskilda effekterna var för sig, så kallade *synergistiska effekter*.

De antagna detaljplanerna i närheten av området som bedöms bidra till att kumulativa effekter uppstår är främst detaljplanen för järnvägstunneln Västlänken (1480K-II-5281) och detaljplanen för blandad stadsbebyggelse vid Järnvågsgatan mfl. (1480K-II-5435).

Det pågående arbetet med järnvägstunneln utgör fortsatt en fysisk och visuell barriär mellan planområdets östra del och den befästa stadens rutnätsstruktur. Efter färdigställande av arbetsområdet så reglerar västlänkens detaljplan inte närmare hur planområdet ovan mark ska utformas, eller användas. Hur Packhusplatsen och hela området mellan planområdets östra del och Postgatan samt Norra Hamngatan utformas kan ge stora effekter på riksintresset. Så väl den visuella kopplingen från den befästa staden längs gatunätet ut mot älven, som den funktionella kopplingen och rörelsestråket längs Postgatan mot Packhuskajen och Stora Tullhuset är viktiga aspekter i förståelsen och läsbarheten i flera av riksintressets uttryck. Om åtgärder som ger negativa effekter för riksintresset sker här, kan de förstärka de negativa effekter som det aktuella planförslaget ger upphov till.

Detaljplanen för blandad stadsbebyggelse vid Järnvågsgatan mfl innebär bland annat att en ny halvö byggs ut i älven inom riksintresseområdets sydvästra



del. Detaljplanen tillåter bebyggelse mellan 19 – 103 meter över stadens nollplan. Den tillkommande bebyggelsen ger en visuell påverkan på stadssiluetten och påverkar möjligheten att uppleva den befintliga stadssiluetten och den typiskt göteborgska topografin från älven. Effekterna för riksintresset som den visuella påverkan och skalförskjutningen som detaljplanen vid Järnvågsgatan innebär hanteras endast ytligt i den antagna detaljplanen samt tillhörande MKB och kunskapsunderlag.

Den planerade bron riskerar att ge ytterligare visuell påverkan på möjligheten att uppleva den riksintressanta stadssiluetten och riskerar att förstärka detaljplanen för blandad stadsbebyggelse vid Järnvågsgatans negativa effekter.

<b>Påverkan</b>	Den fysiska åtgärden i sig.
<b>Effekt:</b>	Den förändring som uppkommer i omgivningen.
<b>Konsekvens</b>	Betydelsen av denna förändring.

### Samlad konsekvensbedömning

Då åtgärden består av uppförandet av en ny bro bedöms påverkan samt de effekter och konsekvenser som den ger på kulturmiljön som bestående.

### Samlad konsekvensbedömning Fornlämningar samt särskilt kulturhistoriskt värdefullt bebyggelseområde

Planförslaget innebär vissa ingrepp i fornlämningen L1969:702, där potentialen för okända lämningar bedöms vara stor. Omfattningen på ingreppet samt de potentiellt positiva effekter som kommer av ökad kunskap om Göteborgs tidiga historia gör att effekten bedömts som liten negativ.

Då den berörda fornlämningen bedömts ha ett stort värde bedöms den samlade konsekvensen bli **måttligt negativ**.

Planområdet och det kringliggande stadslandskapet utgör Göteborgs historiska kärna, och både den östra delen och den västra delen av planområdet är utpekade som särskilt värdefulla bebyggelseområden i enlighet med

PBL och har generellt höga kulturvärden. Då de åtgärder som planförslaget innebär inte medför direkt påverkan på utpekad bebyggelse och endast begränsad påverkan på anläggningar i form av Packhuskajen så innebär inte åtgärderna förvanskning av det särskilda värdet så som det avses i PBL. De särskilt värdefulla bebyggelseområdena i anslutning till planområdet bedöms inte förvanskas.

Enligt 2 kap 6§ Plan- och Bygglagen ska bebyggelse utformas och placeras med hänsyn till stadsbild och kulturmiljövärdena på platsen. Ändringar och tillägg i bebyggelsen ska göras varsamt så att befintliga karaktärsdrag respekteras och tillvaratas. Ingen ny bebyggelse tillkommer, eller försvinner i förslaget, men risken för vissa negativa effekter i planområdets östra del finns då planförslaget inte reglerar bronns utformning, hur mötet mellan kaj och bro utformas samt hur marken anordnas. Effekten bedöms som liten negativ.

Då den berörda kulturmiljön (det särskilt värdefulla bebyggelseområdet) bedömts ha ett stort värde bedöms den samlade konsekvensen bli **måttligt negativ**.

	Stor negativ effekt	Måttlig negativ effekt	Liten negativ effekt	Försumbar/ingen negativ effekt
Stort värde	Mycket stor negativ konsekvens	Stor negativ konsekvens	Måttlig negativ konsekvens	Liten negativ konsekvens
Måttligt värde	Stor negativ konsekvens	Måttlig negativ konsekvens	Liten negativ konsekvens	Ingen/försumbar konsekvens
Lågt värde	Måttlig negativ konsekvens	Liten negativ konsekvens	Ingen/försumbar konsekvens	Ingen/försumbar konsekvens

Konsekvenserna bedöms innebära en måttlig negativ konsekvens.

## Samlad konsekvensbedömning riksintresset Göteborgs innerstad [O 2:1-5]

Planområdets östra del är beläget centralt i Göteborg, och utgör den historiska stadens gräns mot älven, och har under lång tid utgjort stadens entré från vattnet genom Stora hamnkanalen. Det avgränsade planområdet innehåller delar av riksintressets uttryck, men från stora delar av planområdet och i dess direkta anslutning kan ett flertal av riksintressets uttryck upplevas.

Planförslaget har bedömts ge negativa effekter för tre av riksintressets uttryck:

*Hamn-, sjöfarts- och handelsstaden med hamnanläggningar och bebyggelse från skilda tider, som visar hur kanalernas ursprungligen slutna innerhamnar fr. o. m. 1840-talet ersattes av älvstrandens djuphamn, och affärslivets utveckling från de gamla patricierhusen till varuhus och saluhallar. Kajer och sjöfartsanknuten bebyggelse som f. d. Ostindiska kompaniet och andra gamla handelshus kring Stora Hamnkanalen, kontor och magasin för handelsfirmor och rederier mot älven*

*1600-talets stadsbyggande, med landets främsta exempel på holländskt inspirerad kanalstadsplan, med omgivande befästningsgördel och vallgrav [...] Gatunät, tomtstruktur, bevarade och igenfyllda hamnkanaler*

*Göteborgska särdrag i stadsbilden. Stadssiluetten från älven och bergshöjderna runt staden med utblickar mot stadens omgivning. [...] Kanalstadens vattenstråk och kontakten med älve*

De negativa effekter som identifierats bedöms som måttlig negativ effekter. Effekternas omfattning är främst visuell, då den nya bron med ledarmar blir ett tydligt visuellt tillägg i det tidigare öppna älvrummet och delvis skymmer Stora hamnkanalens inlopp. Viss direkt påverkan på riksintressets fysiska uttryck sker vid omvandlingen av del av Packhuskajen till brons landfäste.

De två ytterligare riksintressanta uttrycket (nedan) som är berörda av detaljplanen bedöms inte påverkas i någon större utsträckning, och effekterna är försumbara.

*Cityomvandlingen med handelns om- och nybyggnader i storstadsmässig skala, hamnens och järnvägarnas tullpackhus och stationsmiljöer samt de plana kanalbroarna av järn*

*1600- och 1700-talens fästnings- och kanalstad med bevarade delar av stadsbefästningarna.*

Då riksintresset i sin helhet har ett stort värde bedöms de sammantagna konsekvenserna för riksintresset hamna i ett spann mellan **stor negativ konsekvens** och **måttlig negativ konsekvens**.

Konsekvensernas innebörd för riksintressets uttryck beskrivs mer ingående under rubriken *Risk för påtaglig skada på riksintresset*.

	Stor negativ effekt	Måttlig negativ effekt	Liten negativ effekt	Försumbar/ingen negativ effekt
Stort värde	Mycket stor negativ konsekvens	Stor negativ konsekvens	Måttlig negativ konsekvens	Liten negativ konsekvens
Måttligt värde	Stor negativ konsekvens	Måttlig negativ konsekvens	Liten negativ konsekvens	Ingen/försumbar konsekvens
Lågt värde	Måttlig negativ konsekvens	Liten negativ konsekvens	Ingen/försumbar konsekvens	Ingen/försumbar konsekvens

Konsekvenserna bedöms hamna i ett spann mellan stor negativ konsekvens och måttlig negativ konsekvens.

## Risk för påtaglig skada på riksintresset

Planförslaget leder inte till att några av riksintressets värden som ligger till grund för utpekandet förloras eller förvanskas, då påverkan till stora delar är visuell. Planförslaget bedöms inte heller försvaga dessa värden i sådan utsträckning att de mindre väl belyser det riksintressanta kulturhistoriska sammanhanget som ligger till grund för utpekandet.

Däremot ger planförslaget en viss påverkan på de egenskaper som är centrala för läsbarheten och upplevelsen av miljön, då den nya bron tar plats i stadssiluetten, och delvis skymmer byggnader och anläggningar som utgör uttryck för riksintresset. Planförslaget bedöms dock endast försvåra läsbarheten - det riksintressanta kulturhistoriska sammanhanget kommer fortsatt kunna läsas och upplevas. Att det tidigare öppna älvrummet, där möjligheten att uppleva och läsa riksintressets kulturhistoriska sammanhang varit konstant sedan stadens grundande, delvis tas i anspråk utgör även det en åtgärd som försvagar läsbarheten och upplevelsen av den riksintressanta miljön.

Sammantaget bedöms inte planförslaget leda till att de värden som ligger till grund för den riksintressanta miljön förloras eller förvanskas i sådan omfattning att det leder till påtaglig skada på riksintresset. Planförslaget riskerar dock att leda till att läsbarheten av, och möjligheten att uppleva, det riksintressanta området försvagas.

Planförslaget riskerar främst att försvåra läsbarheten, och påverka möjligheten att uppleva riksintressets uttryck snarare än att åsamka skada på de fysiska uttryck för riksintresset som berörs av planen. Utifrån detta riskerar områdets värden att försvagas till viss del, vilket då resulterar i viss skada på riksintresset. Men då såväl åtgärden i sig som konsekvenserna till stor del är visuella finns möjligheter att under genomförandeskedet arbeta med frågor kring detaljutformning och färgsättning av bron för att säkerställs att ytterligare negativa effekter inte uppstår.

De kumulativa effekter som beskrivits i kapitlet om beskrivning av planens konsekvenser bedöms inte bli av sådan omfattning att det leder till påtaglig skada på riksintresset.

Inför kommande åtgärder i direkt anslutning till planområdet finns dock en stor risk att ytterligare åtgärder som ger negativa effekter på det riksintressanta uttrycket "Göteborgska särdrag i stadsbilden. Stadssiluetten från älven och bergshöjderna runt staden med utblickar mot stadens omgivning. [...] Kanalstadens vattenstråk och kontakten med älven" kan leda till att värden förloras eller förvanskas i sådan omfattning att det leder till påtaglig skada.

	Förändring							
<b>Områdets värden kommer att</b>	fördas	förökas	förstärkas	föbli oförändrade	försvagas	förvanskas	försvinna	
<b>Innebörd</b>	förbättring			neutral påverkan	skada	påtaglig skada		
<b>Förhållnings-sätt</b>	Inspirera - stärka Berika			Hänsyn Bruka varsamt	Hindra - lindra Minimera skadan	Ej tillåtligt Undvika skadan		

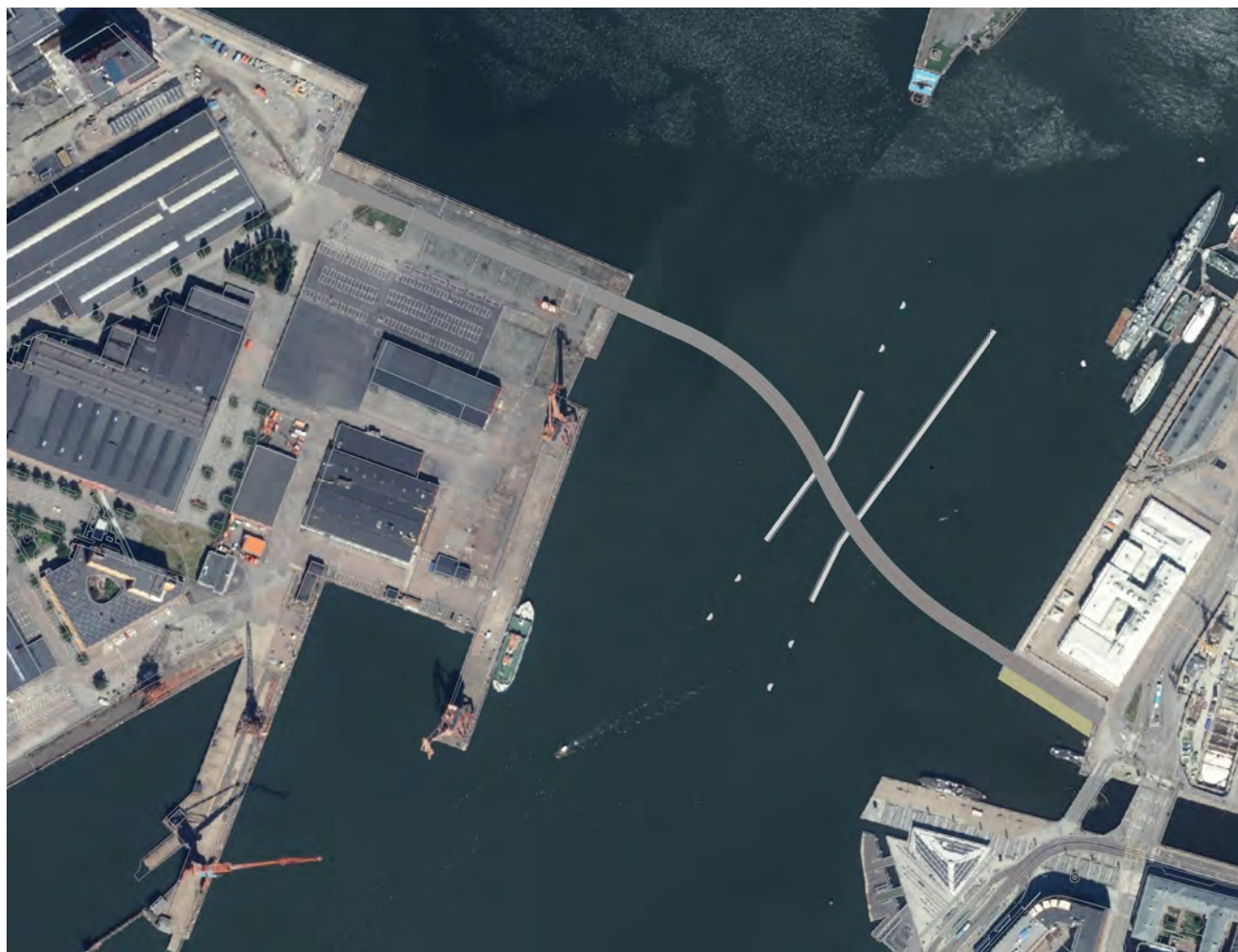
Konsekvensernas omfattning för riksintressets markerat i Riksantikvarieämbetets schematiska illustration.

## Bortvalt alternativ

Ett planförslag med en något annorlunda linjeföring för bron, och med en placering av landfästet på Hisingssidan länge norrut, och landfästet i öster placerat dikt an Packhuskajens södra kant. Någon ingående bedömning av förslagets effekter och konsekvenser för kulturmiljön, och riksintresset har inte gjorts.

Påverkan på riksintresset bedöms bli likartad jämfört med det aktuella planförslagets linjeföring. Det bortvalda alternativet bedöms troligtvis få en något större inverkan på upplevelsen av det riksintressanta uttrycket "Göteborgska särdrag i stadsbilden. Stadssiluetten från älven och bergshöjderna runt staden med utblickar mot stadens omgivning. [...] Kanalstadens vattenstråk och kontakten med älven" då placeringen av landfästet på Hisingssidan gör att bron skymmer ett något längre utsnitt av stadssiluettens front mot vattnet.

Det bortvalda alternativet ger troligtvis en något annorlunda påverkan på det riksintressanta uttrycket "Hamn-, sjöfarts- och handelsstaden med hamnanläggningar och bebyggelse från skilda tider, som visar hur kanalernas ursprungligen slutna innerhamnar fr. o. m. 1840-talet ersattes av älvstrandens djuphamn, och affärslivets utveckling från de gamla patricierhusen till varuhus och saluhallar. Kajer och sjöfartsanknuten bebyggelse som f. d. Ostindiska kompaniet och andra gamla handelshus kring Stora Hamnkanalen, kontor och magasin för handelsfirmor och rederier mot älven" då större delen av Packhuskajens södra del skymms av bron. Den funktionella påverkan avseende möjligheten att nyttja Packhuskajens södra del som kaj för större fartyg bedöms även bli större än planförslaget då utrymmet mellan kaj och bro, samt mellan kaj och ledarmar troligtvis är ännu mindre.



Brons linjeföring och landfästen i det bortvalda alternativet.

# Källförteckning

## Skriftliga källor

Beslut av designkoncept för gång- och cykelbro över Göta Älv inom stadsdelarna Nordstaden, Tingstadsvassen och Lundbyvassen , Stadsbyggnadsförvaltningen Göteborgs Stad 2025-01-31 (SBF-2023-00506)

Gång och cykelbro Packhuskajen – Hugo Hammars kaj PM kulturmiljö/underlagsrapport GFS Del av genomförandestudie. Sweco, 2023

Hamn- och varvskranar i Västra Götalands län, Hans Hellman, Västarvet kulturmiljö/Västra Götalandsregionen, 2019

handbok, Kulturmiljövårdens riksintressen enligt 3 kap. 6 § miljöbalken, Riksantikvarieämbetet, 2014

Kulturmiljöunderlag Packhuskajen. Göteborg: Göteborgs stadsmuseum, 2018

Kulturmiljöunderlag Lindholmen inför program för stadsutveckling, STUP Lindholmen. Göteborg: Göteborgs stadsmuseum, 2017

Kulturhistoriskt värdefull bebyggelse i Göteborg Ett program för bevarande Del 1. Göteborgs stad, 1999

Kulturmiljöunderlag Centralen med hamnstråket. Antiquum, 2017

Kulturmiljöutredning, Detaljplan för gång- och cykelbro över Göta Älv Norconsult, 2023

Kulturmiljövårdens riksintressen inom centrala Göteborg, Antikvariskt planeringsunderlag. Göteborgs stad, 2020

PM Kulturmiljö - Detaljplan för gång- och cykelbro över Göta älv , Norconsult, 2024-10-22

Riksintressen för kulturmiljövården – Västra Götalands län (O), Riksantikvarieämbetet, 2022-11-09

Studie Packhuskajen. White, 2016

Översiktsplan för Göteborg, Göteborgs stad 2021

Översiktsplan för Göteborg, Vägledning för riksintressen för kulturmiljövården, Göteborgs stad 2021

## Arkiv och övriga handlingar

Göteborgs stad

Äldre stadsplaner och detaljplaner

Göteborgs stadsmuseum

Historiska foton

## Digitala källor

Arkeologerna - Masthamnen och tullområdet

<https://arkeologerna.com/bloggar/arkeologi-i-goteborg/masthamnen-och-tullområdet/>

Naturvårdsverket - Vägledning , miljöbedömningar enligt kapitel 6 miljöbalken

<https://www.naturvardsverket.se/vagledning-och-stod/miljobalken/miljobedomningar/>

